



RAPPORT
ANNUEL
2020



SOMMAIRE

Rapport moral.....	4
Les faits marquants	7
Notre mission	11
L'équipe de Dessine-Moi Un Mouton :.....	13
Les bénéficiaires de Dessine-Moi Un Mouton	15
Notre accompagnement	22
Dessine-Moi Un Mouton, lieu d'accueil, de soin et d'accompagnement.....	22
Remerciements	26



Rapport moral

Paris, le 21 juin 2021

L'association Dessine-Moi Un Mouton existe depuis désormais plus de trente ans.

Issue de la lutte contre le sida du début des années 90, DMUM s'est orientée dès le départ dans l'accompagnement des parents, des enfants, des ados et jeunes adultes atteints par le VIH/Sida puis, progressivement par toute pathologie chronique.

Fidèle à son histoire, DMUM a suivi et s'est adaptée, au fil des années, à l'évolution du VIH et des situations de plus en plus complexes des familles accueillies.

A partir de 2015, DMUM a connu des difficultés institutionnelles et financières la conduisant, début 2019, vers une décision radicale de liquidation.

En mars 2019, l'association BASILIADE a proposé au conseil d'administration de DMUM de ne pas fermer et de construire un partenariat stratégique afin de pouvoir faire vivre le savoir-faire et l'expertise acquise depuis tant d'années.

Après trois années très difficiles, l'année 2020 devait être l'année du renouveau, une année charnière, permettant de reconstruire une équipe et un projet associatif solides pour mener à bien les missions historiques de l'association.

D'ailleurs, elle avait particulièrement bien commencé avec l'organisation du plus important colloque jamais organisé par DMUM à destination des professionnels du secteur médicosocial et dont le thème était particulièrement d'actualité :

Psycho-traumatismes, pathologies chroniques et parcours migratoires.

Malheureusement, la crise Covid-19 est venue bouleverser très vite tous les chantiers de restructuration mis en place, nous imposant de répondre à l'urgence des personnes accueillies.

DMUM a alors lancé, en lien avec BASILIADE, le Bus des Femmes, URACA et le Comité des Familles, l'opération Covivre, de préparation/livraison de colis alimentaires adaptés aux familles (adultes, enfants et bébés) pendant trois mois, entre mars et juin 2020.

DMUM a aussi permis, afin de prévenir les ruptures scolaires pendant le confinement, et grâce à un soutien exceptionnel de La Voix De l'Enfant, d'équiper d'outils numériques une douzaine de familles.

Au-delà de cette conjoncture si exceptionnelle, la restructuration de l'association a été plus profonde que prévue, notamment dû à un renouvellement très important (et pas finalisé) d'une partie de l'équipe professionnelle de DMUM.

Le bilan 2020 est donc mitigé.

D'un côté, DMUM a pu commencer sa lente reconstruction, mener à bien la plupart de ses actions historiques (colloque, ETP, séjours ados/jeunes adultes...) tout en s'adaptant avec une exceptionnelle rapidité aux urgences liées à la crise sanitaire. Par ailleurs, DMUM a pu commencer à reconstituer ses fonds propres et renouer, pour la première fois depuis quatre ans avec un équilibre financier indispensable pour sa survie à moyen et long terme.

Mais, en même temps, prenant du retard dans sa reconstruction et dans le renouvellement des partenariats stratégiques avec ses partenaires historiques que sont les hôpitaux et les services pédiatriques, les MIT des principaux hôpitaux d'IDF, DMUM a vu sa file active continuer de baisser.

C'est donc à partir de 2021 que cette période charnière devrait avoir lieu.

Depuis quelques mois, une nouvelle équipe (8 personnes) a commencé à se constituer et devrait être complète d'ici la fin de l'année 2021.

De même, de nouveaux administrateurs viennent désormais renforcer le conseil d'administration élu début 2019.

Enfin, l'année 2020 a été l'occasion de clarifier et structurer le futur projet associatif de DMUM en trois grands axes :

1. L'accompagnement périnatal des futures ou des jeunes mères et de leurs enfants dans le cadre de la maladie chronique : suivi de grossesse, préparation à la naissance, orientation vers les PMI, suivi spécifique de chaque enfant durant les 1000 premiers jours de sa vie, consolidation ou création du lien mère/enfant, éveil psychomoteur de l'enfant, allaitement, alimentation de la mère et de l'enfant, sécurité physique et affective du jeune enfant, accès aux crèches et aux écoles, contraception, etc.
2. L'accompagnement des parents confrontés à leur maladie chronique ou à celle de leur(s) enfant(s) sur les aspects de l'accompagnement psychosocial, de l'accompagnement parental, de l'autonomie en santé, de l'insertion professionnelle, de la capacité des parents à suivre le parcours scolaire de leur enfant, etc.
3. L'accompagnement des ados et des jeunes adultes (13–21 ans) sur des aspects psychosociaux et médicaux dans des entretiens individuels ou des ateliers collectifs, des groupes de paroles et des séjours. Un accompagnement sur l'autonomie en santé, l'éducation sexuelle et la prévention est également systématiquement proposé aux jeunes.

Au moment où DMUM va mieux, je tiens à remercier tous les partenaires historiques de DMUM (l'ARS IDF, la Ville de Paris, Sidaction, Solidarité Sida, La Voix De l'Enfant etc.) pour la confiance sans faille qu'ils nous ont maintenue.

Je tiens aussi à remercier les équipes d'AGS (Alliance pour une Gestion Solidaire) et de BASILIADE, dont la présence a été décisive tout au long de cette longue période de transition en cours.

Didier Arthaud,
Président de Dessine-moi un mouton



Les faits marquants

• Le colloque annuel de Dessine-Moi Un Mouton :

En mars 2020, l'association Dessine-Moi Un Mouton a organisé son colloque national annuel à l'Institut Imagine (Institut des maladies génétiques) en partenariat avec l'hôpital Necker-Enfants malades et l'Inserm.

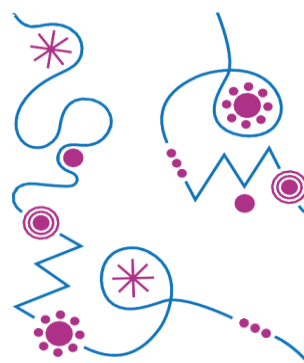
Plus de 200 professionnels de la santé ont pu échanger autour d'un sujet, plus que jamais d'actualité :

PROGRAMME
Journée organisée par l'association Dessine-moi un mouton

COLLOQUE NATIONAL Mardi 3 mars 2020 de 9h à 17h30

Psycho-traumatismes, Pathologies chroniques et Parcours Migratoires

Quelles prises en charges pour les personnes après un parcours migratoire complexe lorsque se conjuguent psycho-traumatismes et pathologies chroniques ?



9h00

ACCUEIL DES PARTICIPANTS

9h30

INTRODUCTION

10h00

1) LE CONTEXTE GÉOPOLITIQUE

- Grèce, Maroc et Lybie : des violences à l'encontre des personnes exilé.e.s, conséquences des politiques migratoires européennes.

Brigitte ESPUCHE, Migreurop

- Parcours migratoires et enjeux cliniques.

Dr Der ANTONIAN,

Médecin Généraliste - Primo Levi.

- Santé mentale des migrants/exilés : besoins et enjeux en France.

Dr Anaud VEISSE,

Directeur Général, COMEDE.

11h30

2) TRAUMA, PSYCHOTRAUMATISME ET PARCOURS MIGRATOIRES

- Introduction théorique aux notions de Traumatismes psychiques.

Jeffrey LEVY,

Psychologue clinicien, ESPAS

- Mineurs non accompagnés Maladies chroniques et

Médiations ; lever les malentendus pour mieux soigner.

Dr Fatima TOUHAMI et

Dr BOUZNAH, La maison de Solenn.

12h45

COMMENT RÉPONDRE À LA COMPLEXITÉ DES PRISES EN CHARGES ?

3)

14h00 - 15h15

A - Réflexions et clinique : la prise en charge des adolescents et jeunes adultes ; quelles spécificités ?

- lien et rencontres : comment conjuguer les traumatismes psychiques avec le trauma complexe.

Sofia ELKHATIB - TIMOTHEE,

Psychologue clinicienne,

Dessine-moi un mouton.

- Vignette clinique : prise en charge d'un jeune adolescent suivi par l'équipe de Dessine-moi un mouton et le Centre MSF.

Adeline FREGIERE,

Dessine-moi un mouton et

Fatima AYOUGIL,

Psychologue clinicienne, URACA.

- Obstacles et limites dans la prise en charge des mineurs non accompagnés hors ASE.

Muriel BAMBERGER, Psychologue

clinicienne et

Mélanie KERLOCH, Psychologue

clinicienne, Centre MSF d'accueil des

MNA, COMEDE.

15h15 - 15h45

PAUSE

15h45 - 17h00

B - Réflexions et clinique : les jeunes mères ; quel impact du psycho-traumatisme et de la maladie chronique sur le lien mère-enfant ?

- Quel compromis entre maternité et adolescence ? Vignette clinique d'une jeune mère suivie par l'association Dessine-moi un mouton.

Benjamin KRAFT, Educateur spécialisé,

Amine BELHADJ, Infirmier D.E.,

Sofia ELKHATIB, Psychologue clinicienne,

Dessine-moi un mouton.

- Les enjeux de la prise en charge en périnatalité et la coordination des soins : quand la concertation s'en mêle.

Cécile PELTIER et

Catherine MACHI, le DAPSA.

- Dépister, accompagner et soigner les personnes migrantes en situation de précarité ayant subi des violences sexuelles : parcours de soins dans le service de Maladies Infectieuses de l'Hôpital Avicenne.

Dr Claire TANTET,

SMIT Hôpital Avicenne.

17h00

CONCLUSION

informations sur colloque2020@dessinemoiunmouton.org

PAUSE DÉJEUNER

L'objectif de ce colloque était avant tout la rencontre de différents acteurs en rapport avec les psycho-traumatismes, les maladies chroniques et les parcours migratoires.

Chercheurs, professionnels, acteurs sociaux ont avec leurs expériences et leurs compétences les différentes questions relatives au vécu et à l'état social et sanitaire des personnes malades ayant subi un parcours migratoire traumatique, en France, dans les pays d'origine et surtout dans les pays traversés lors de leurs parcours.

Plusieurs intervenants ont pu décrire les difficultés rencontrées mais ont pu également échanger et partager des outils créés ou encore des recherches cliniques sur la question.

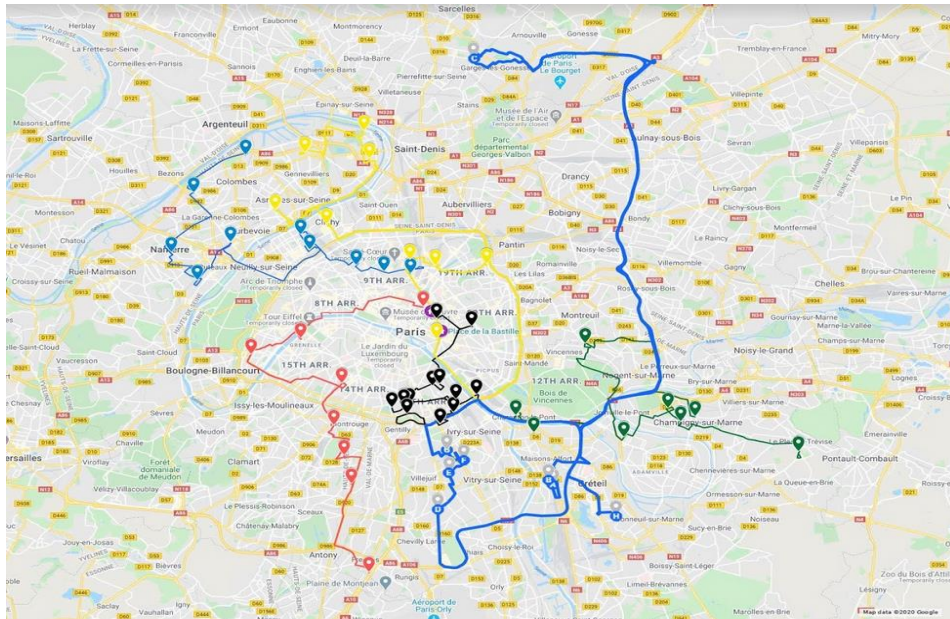
Enfin, l'équipe de Dessine-Moi Un Mouton a pu présenter des situations cliniques afin d'inciter les participants à partager et alimenter leur réflexion.



- **L'opération « Covivre » :**

La période du confinement a été une période complexe pour Dessine-Moi Un Mouton et pour les personnes que nous accompagnons. Il a fallu inventer de nouvelles façons de travailler. C'est ainsi que DMUM et BASILIADE ont mis en place une opération

grandeur nature qui a pu mobiliser d'autres associations pour aller au plus près des personnes.



En effet, grâce à cette opération baptisée « Covivre » qui a mutualisé les forces de plusieurs associations, toutes les personnes accompagnées par Dessine-Moi Un Mouton ont pu bénéficier d'aides financières et d'un accompagnement médicosocial tout en prévenant le décrochage des enfants scolarisés.





- **L'ouverture des deux premières maisons des F&ES de l'association BASILIADE et le partenariat :**

L'association BASILIADE a ouvert deux maisons des F&ES pour accompagner 148 personnes (58 femmes et 90 enfants). L'association Dessine-Moi Un Mouton a été désignée pour accompagner les ménages dans le cadre du soutien à la parentalité et les 1000 premiers jours de l'enfant.



Notre mission

Restaurer la qualité de vie des personnes atteintes d'une pathologie chronique en situation de précarité.

Depuis 29 ans, Dessine-Moi Un Mouton propose dans son accueil de jour un accompagnement thérapeutique global extrahospitalier par une équipe professionnelle pluridisciplinaire, auprès d'enfants, de parents, d'adolescents et de jeunes adultes concernés par une pathologie chronique.

Dessine-Moi Un Mouton se positionne sur les principales difficultés rencontrées par les personnes dans leur parcours de soins autour de :

- ❖ La prévention de la transmission parentale,
- ❖ La complexité du travail familial à mener autour de la parentalité,
- ❖ La mise en place et le maintien dans le parcours de soins,
- ❖ La construction identitaire des adolescents et des jeunes adultes.

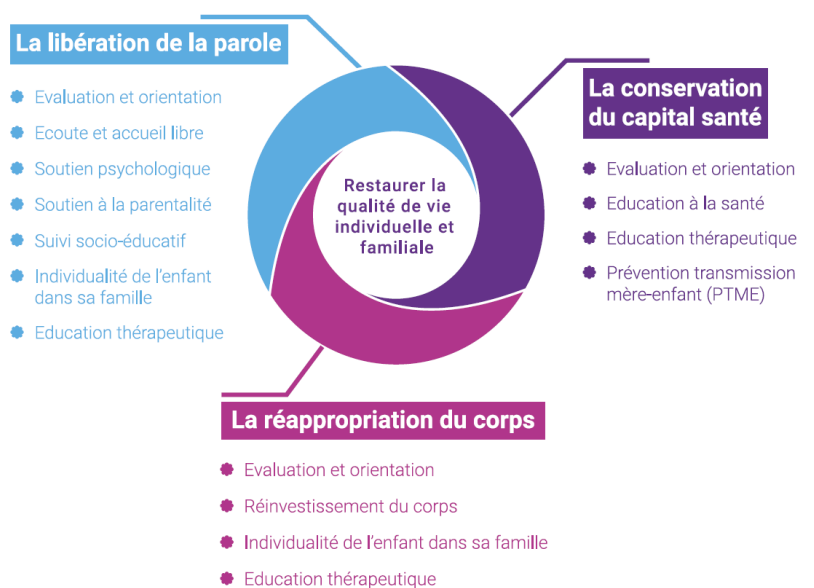
Dessine-Moi Un Mouton prend en charge les personnes atteintes d'une pathologie chronique dans un accompagnement global. Le suivi médical n'est pas le seul aspect pris en compte par notre mission. Nous considérons que « vivre bien avec » une maladie chronique nécessite de bien connaître sa pathologie, être bien informé sur ses traitements, pouvoir parler librement de sa maladie, et se sentir bien dans son corps. A cet effet, Dessine-Moi Un Mouton orchestre son travail autour de trois domaines favorisant la qualité de vie pour les personnes atteintes :

- ❖ La conservation du capital santé
- ❖ La libération de la parole
- ❖ La réappropriation du corps.

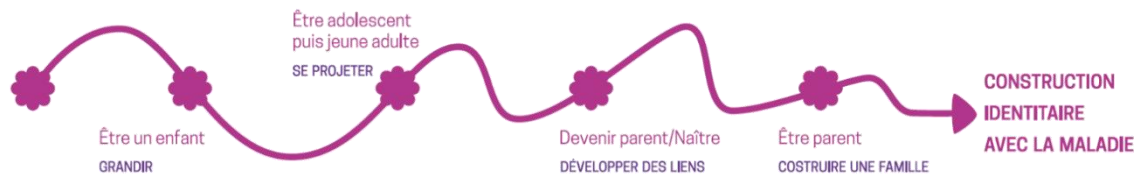
La prise en charge globale à Dessine-Moi Un Mouton se fait après évaluation par les professionnels de santé des besoins des bénéficiaires. Cette démarche permet de proposer différents soutiens adaptés, appelés axes de travail (déclinés sous les domaines d'action dans le diagramme ci-dessous).

L'objectif est clair : restaurer la qualité de vie individuelle et familiale des personnes malades chroniques.

Dessine-Moi Un Mouton soutient les personnes malades aux moments clés où la maladie va fragiliser la construction identitaire de ces individus (enfance, adolescence, temps de la parentalité). L'association a donc structuré son



organisation autour des besoins exprimés :



Dessine-Moi Un Mouton organise sa prise en charge autour de 2 services distincts permettant de répondre aux besoins spécifiques des personnes :

Le **Service FAMILLE** :

- le programme **Périnatalité – Petite Enfance** qui reçoit :
 - Les femmes enceintes et parents avec enfant de 0 à 3 ans (1000 premiers jours de l'enfant)
- le programme **Parents - Enfants** qui reçoit :
 - Les enfants de 3 à 14 ans et leurs parents / tuteurs légaux



Le **Service « TAG »** :

- le programme **Adolescents - Jeunes adultes** qui reçoit :
 - Les jeunes de 14 à 25 ans concernés



L'équipe de Dessine-Moi Un Mouton :



La Gouvernance

Le conseil d'administration

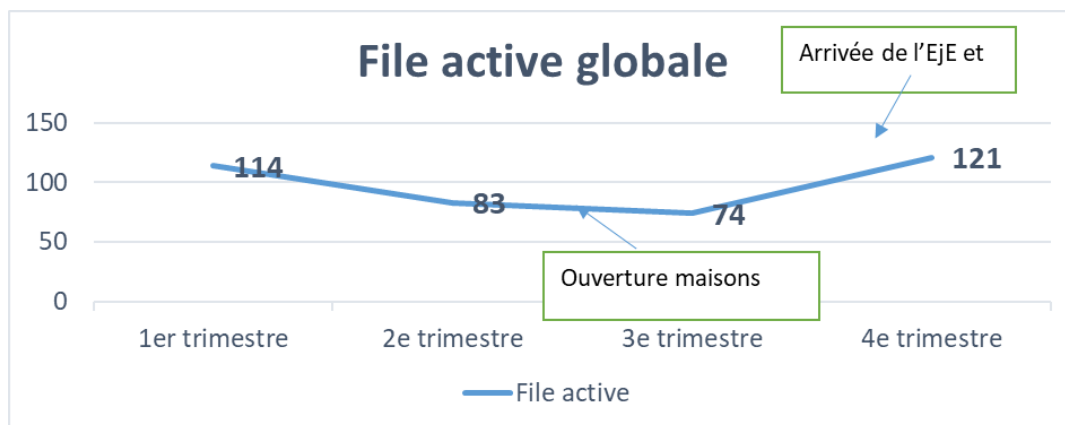
Président	Didier ARTHAUD <i>Chef d'entreprise</i>
Trésorier	Nicolas BONLIEU <i>Chef d'entreprise</i>
Secrétaire	Luc MIDOL MONET <i>Pharmacien</i>
Administratrice	Agnès CERTAIN <i>Pharmacienne</i>
Administrateur	Dr Nizar MAHLAOUI <i>Pédiatre</i> <i>Hôpital Necker Enfants malades</i> <i>Responsable de l'espace</i> <i>transition adolescents-jeunes</i> <i>adultes « La suite »</i>
Administrateur	Georges POINT <i>Pharmacien retraité</i>
Administrateur	Samuel ROULON <i>Manager Agence réseaux Gaz</i>

Les bénéficiaires de Dessine-Moi Un Mouton

Nous avons accompagné 121 personnes en 2020.

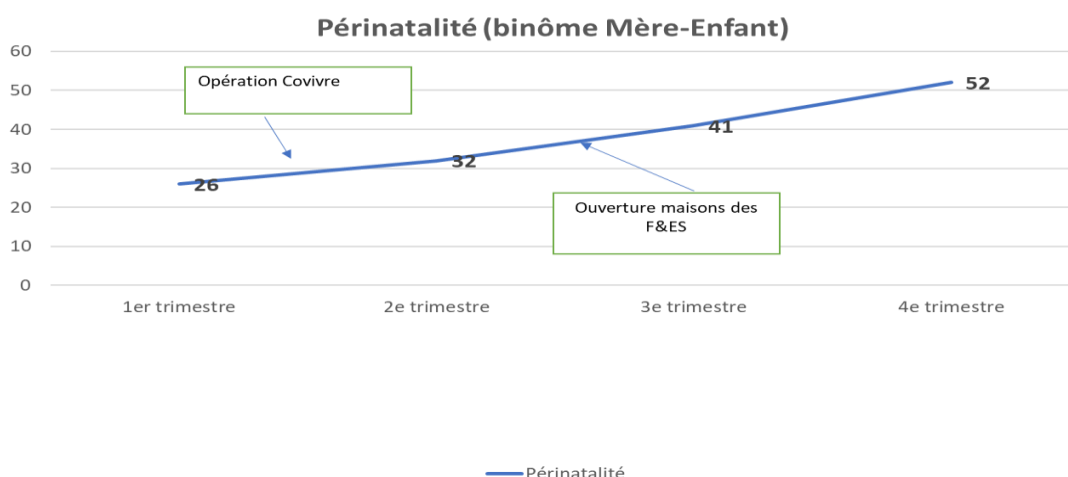
- 39% de bénéficiaires ont un accompagnement au service « Famille » dans le cadre de la périnatalité.
- 49% de bénéficiaires sont suivis dans le cadre du soutien à la parentalité
- 12% des bénéficiaires sont des adolescents-jeunes adultes suivis au service « TAG »

File active 2020

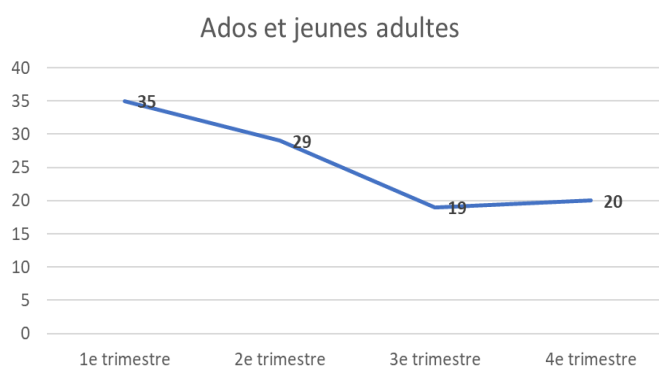
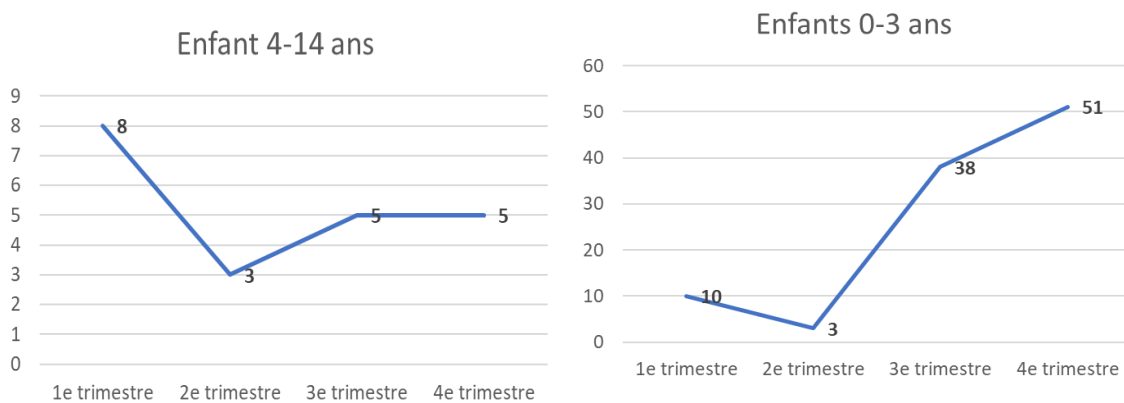


Notre file active a diminué par rapport à l'année 2019. En effet, la grève des transports en début 2020 et la crise sanitaire de 2020 ont eu des effets directs sur notre file active. Nous avons dû adapter notre accompagnement en développant le « allers-vers »

Répartition de la file active par public



66% de notre public sont des femmes. La proportion des mères en situation de monoparentalité est importante dans notre file active.



Les nouvelles admissions en 2020

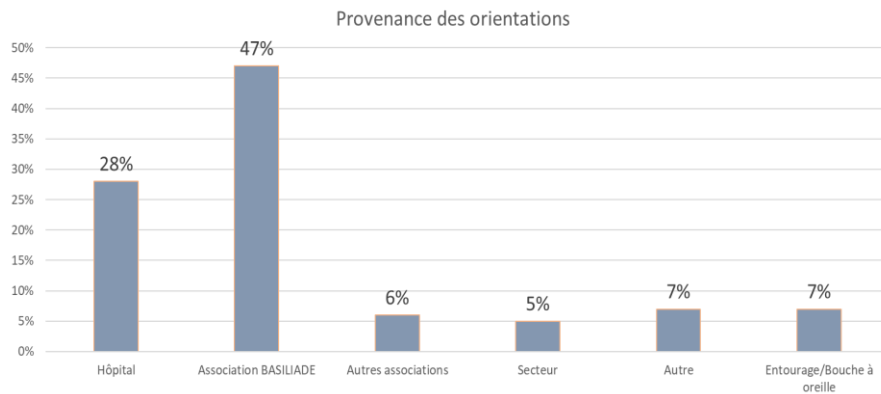
Au début de l'année 2020, l'association a été impacté par la grève des transports qui a compliqué les déplacements des personnes accompagnées malgré que l'emplacement de l'association soit central. En effet, Dessine-Moi Un Mouton est désormais situé au 12 rue Béranger 75003 Paris à proximité de la place de la République.

Enfin, la crise sanitaire inédite a impacté également le nombre des nouvelles admissions.

La convention de partenariat avec BASILIADE dans le cadre de l'accompagnement des familles des maisons des F&ES a permis de nouvelles admissions.

Provenance du public :

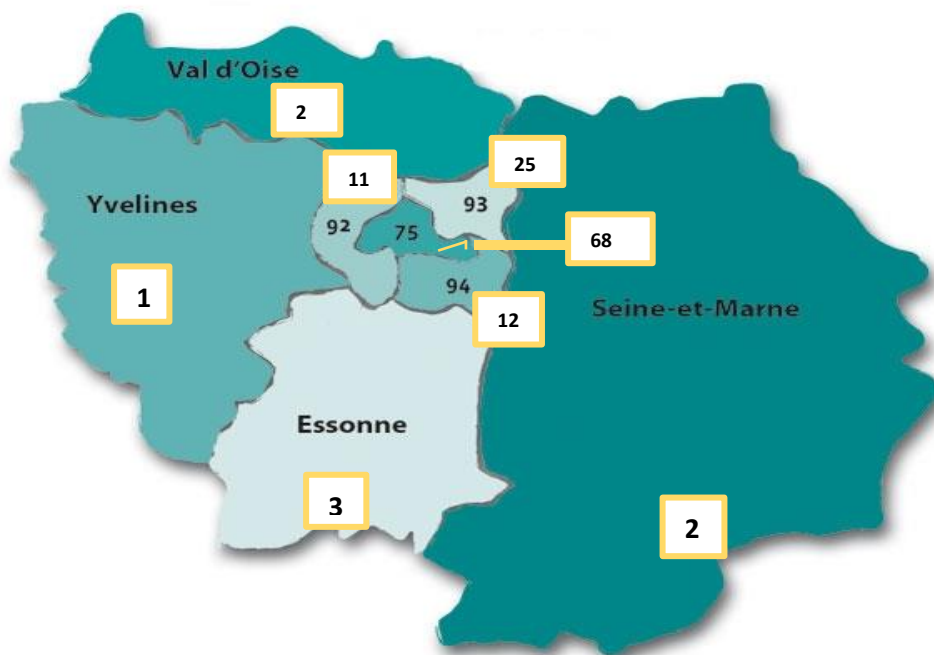
Les bénéficiaires de l'association Dessine-Moi Un Mouton sont orientés majoritairement par les hôpitaux (28%) et les structures associatives médicosociales ou non (53%).



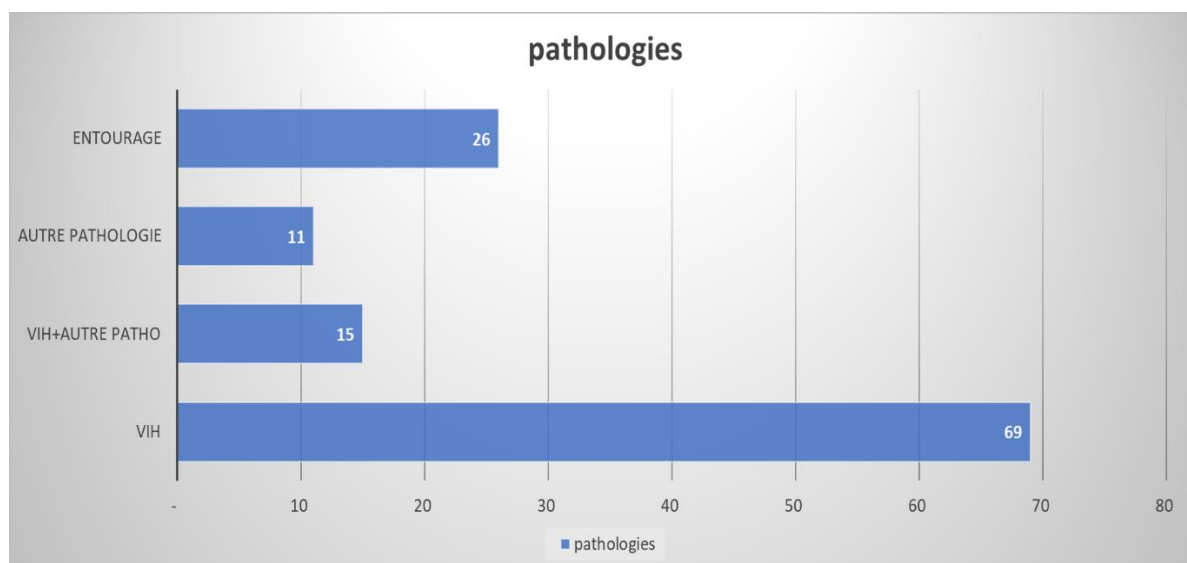
Nous sommes reconnus sur le territoire comme étant l'association qui peut prendre en charge les personnes atteintes d'une pathologique chronique dans une situation sociale et administrative très précaire tout en préservant le maintien dans le parcours de soins.

Pour toutes les personnes orientées vers Dessine-Moi Un Mouton, nous nous assurons de mettre en place un suivi en milieu hospitalier ou par un médecin généraliste.

La répartition de notre file active par département de résidence :



La répartition du public par pathologie : VIH et autres



La pathologie chronique la plus présente auprès de notre public est le VIH. Elle représente 57% de notre public dont 21% avec une comorbidité.

On note en 2020 aucun enfant de 0 à 3 ans atteint du VIH.

- 21% des personnes séropositives au VIH sont âgées de 14 à 25 ans
- 37% des personnes séropositives au VIH sont des adultes de plus de 25 ans sans enfants (ce que nous appelons Autre public)
- Les adultes séropositifs au VIH, suivis dans le cadre de la périnatalité et la parentalité, représentent 42 % de notre file active.

L'association ayant bien conscience de l'impact d'une pathologie chronique sur le tissu familial, nous accordons dans la prise en charge des personnes atteintes une place importante à leur entourage (conjoint, fratrie, parent etc...) ou les « pairs aidants » afin de soutenir et accompagner la construction identitaire du parent atteint d'une pathologie.

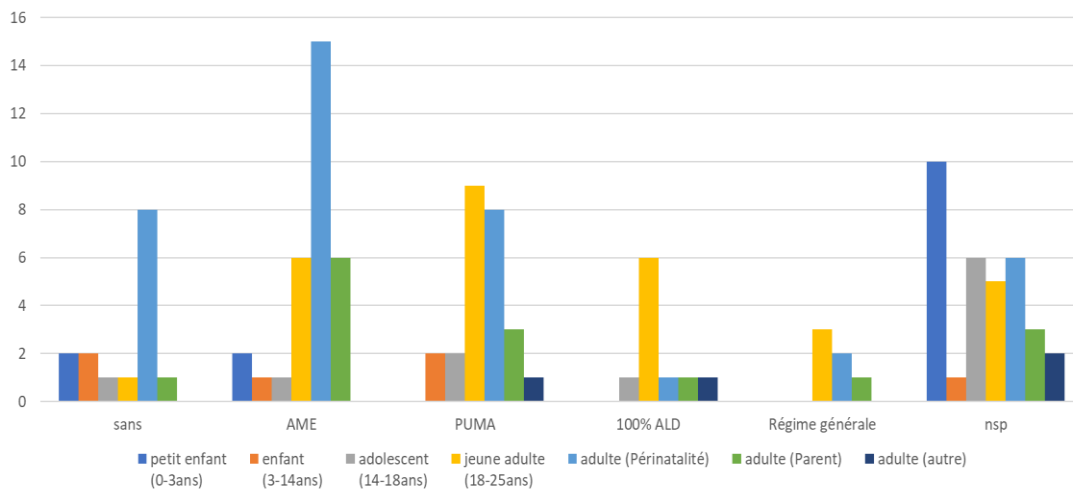
Aujourd'hui, l'entourage représente 21% de notre file active. Ce sont principalement des enfants de parents séropositifs et des conjoints séronégatifs.

Les autres pathologies

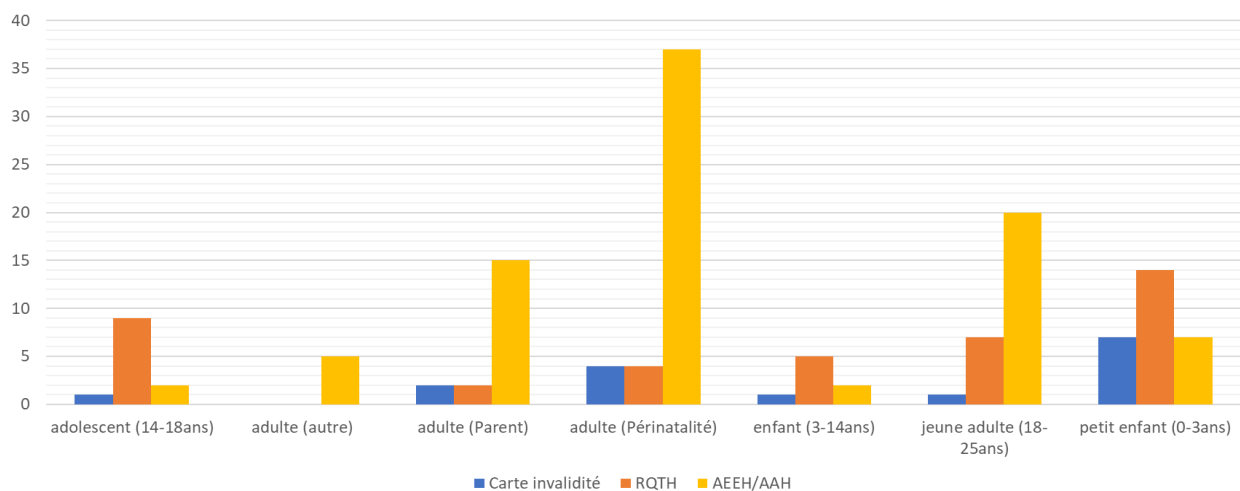
Pathologies	File active 2020
Autres pathologies (drépanocytose, etc.)	7
Troubles dépressifs, suivi psychologique ou psychiatrique	2
Désordres métaboliques, Diabète, surcharge pondérale	4
Insuffisance rénale	3

Maladies chroniques génétiques transmises (non infectieuses)	3
Tumeur maligne (cancer)	3
Hépatite B	5
Hépatite C	1
Manifestations cardio-vasculaire (hypertension, infarctus, hémiparésie etc.)	1

La couverture santé :



La reconnaissance du handicap :



Après de notre public, un handicap est une limitation des possibles exclusivement physique. La majorité des pathologies chroniques prises en charge relèvent du handicap invisible (pas apparent).

Dessine-Moi Un Mouton accompagne les bénéficiaires à la reconnaissance du handicap et à faire valoir leurs droits.

La nationalité des personnes suivies

L'association accompagne des personnes atteintes d'une pathologie chronique dans une situation complexe.

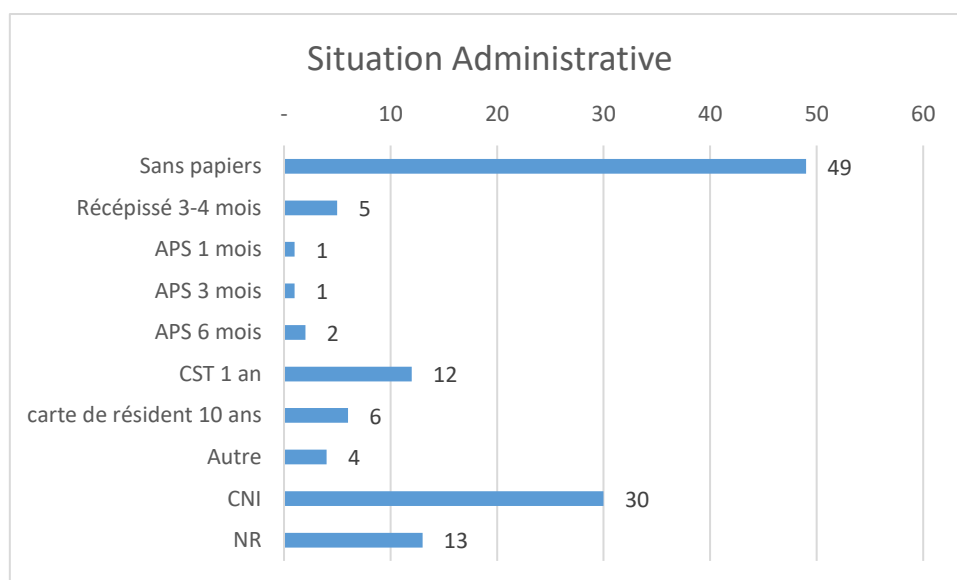
78 % de notre public a la nationalité d'un pays d'Afrique subsaharienne, après un parcours migratoire difficile, voire traumatique.

Les personnes arrivent sur le territoire et apprennent pour la plupart leur pathologie chronique tout en devant faire face à la complexité des démarches administratives, à la précarité sociale et familiale.

Toutes ces difficultés cumulées sont des freins importants à la mise en œuvre d'un parcours de soins adapté pouvant aller jusqu'à la rupture.

La situation administrative

Au sein de notre file active 50% des personnes suivies sont en situation administrative précaires.



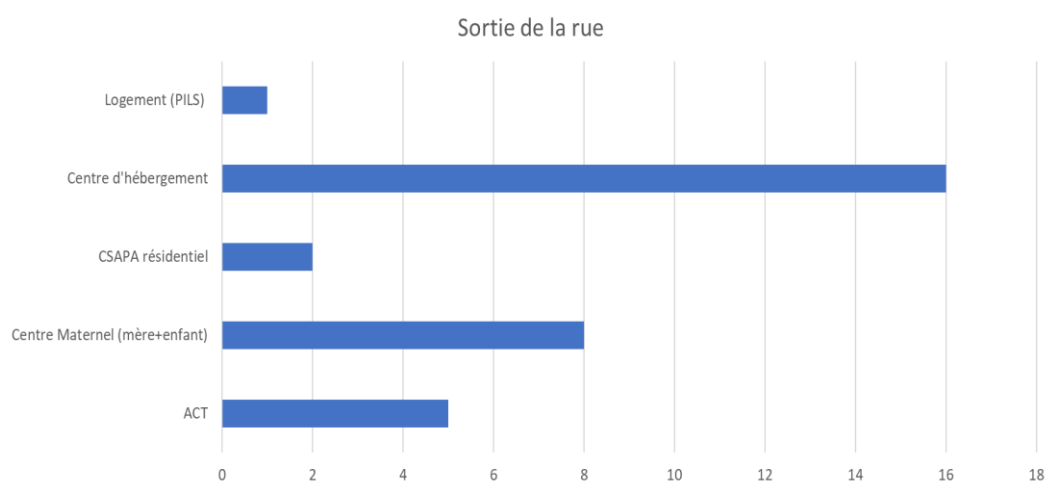
L'hébergement et le logement des personnes suivies

51% de notre file active est prise en charge dans des dispositifs d'hébergements hôteliers et 28% sont en situation d'errance.

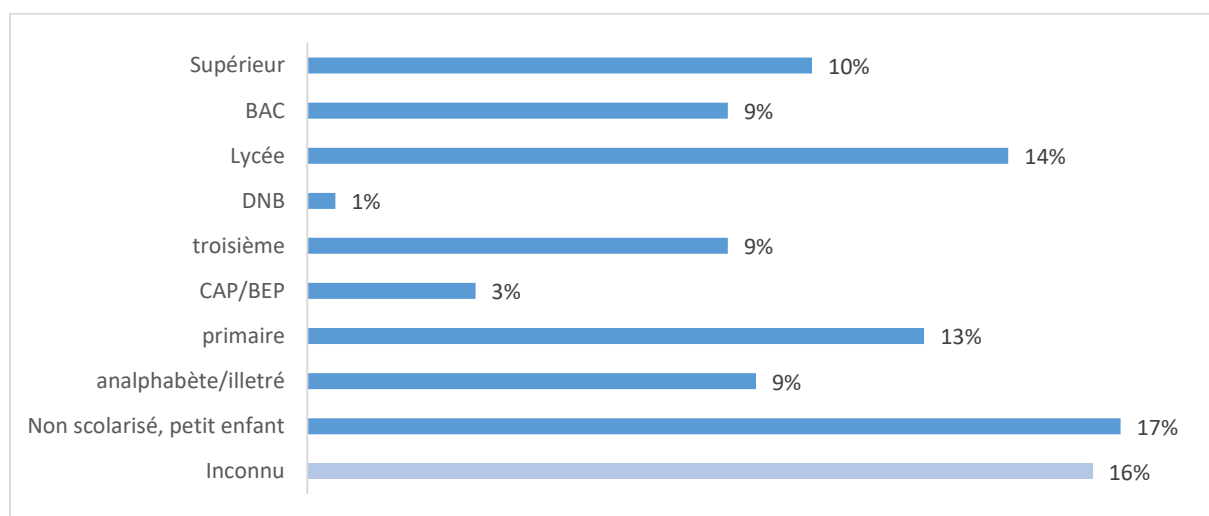
Forts de ce constat les administrateurs de l'association ont décidé de renforcer le pôle social afin de trouver des solutions d'hébergement stables voire de logement.

Dessine-MOI Un Mouton est désormais inscrit dans le SIAO et travaille avec le guichet unique des appartements de coordination thérapeutique de Paris et du Val de Marne.

En 2020, l'équipe de Dessine-Moi Un Mouton a pu orienter **32 personnes** vers un hébergement stable.



Le niveau d'études



Notre accompagnement

Dessine-Moi Un Mouton accueille et prend en charge des « cas complexes » : des personnes dont la fragilité ne permet pas une inscription autonome dans un parcours de soins assuré par le droit commun.

La précarité, les ruptures de soins, la migration, les ruptures familiales, l'exil, les violences sont autant de facteurs à prendre en compte dans le cadre d'une prise en charge globale permettant à ces personnes fragilisées de retrouver le chemin de la santé. L'offre de soins de Dessine-Moi Un Mouton est basée sur l'adhésion libre et volontaire. Elle a conduit l'Association à accueillir un public :

- majoritairement en grande précarité
- essentiellement d'origine d'Afrique Sub-saharienne
- majoritairement sans papiers à l'arrivée.

Dessine-Moi Un Mouton, lieu d'accueil, de soin et d'accompagnement

Dessine-Moi Un Mouton propose un accueil du mardi au samedi sans rendez-vous pour échanger, rencontrer l'équipe professionnelle ou les autres bénéficiaires, se détendre, ou prendre un repas convivial.

Avec la crise sanitaire, nous avons essayé de maintenir, à distance certes, ces temps d'échanges (zoom, whatsapp, skype, etc..).

Par ailleurs, l'opération CoVivre a permis aux équipes d'aller au plus près des personnes sans « s'imposer dans l'intimité » des personnes.

Ainsi en 2020 :

- ❖ 103 personnes ont bénéficié des temps d'échange
- ❖ 2880 repas ont pu être distribués (*grâce à l'opération CoVivre*).
- ❖ 631 aides financières directes ont pu être distribuées (alimentaire et transport)
- ❖ 21 ordinateurs portables et tablettes distribués pour prévenir le décrochage scolaire.

A l'orientation vers Dessine-Moi Un Mouton, une rencontre et une évaluation sont réalisées par les professionnels dans l'objectif d'orienter au mieux les personnes vers des dispositifs adaptés aux besoins exprimés.

Lors de ces échanges, les professionnels vont travailler avec le bénéficiaire sur la définition d'un parcours d'accompagnement afin de restaurer une qualité de vie et ainsi

le soutenir dans sa construction identitaire en tant qu'adolescent, jeune adulte, futur parent ou parent.

Néanmoins nous constatons que satisfaire les besoins primaires est primordial pour favoriser la mise en œuvre d'un parcours de soins adapté.

Notre public étant en situation de grande précarité administrative et sociale, nous proposons un soutien social pour l'accès au droit commun, à l'hébergement et aux services médico-sociaux.

Le Programme d'Education Thérapeutique du Patient (ETP)

Agréé par l'ARS depuis 2016, notre programme d'ETP, coordonné par Madame Agnès CERTAIN, membre du conseil d'administration et spécialiste de la question de l'impact de la maladie chronique sur le quotidien des personnes, vise à impliquer activement les bénéficiaires dans l'amélioration de leur situation de santé et les aider à mieux vivre avec la maladie.

Tous les salariés de l'association sont formés à l'ETP.

L'objectif est de diminuer les problématiques d'observance en permettant aux bénéficiaires de mieux comprendre les mécanismes de la maladie et des traitements pour ainsi devenir acteurs de leur suivi médical.

4 modules sont proposés, selon l'âge et la problématique du bénéficiaire :

- ❖ Découverte du corps
- ❖ Séjours thérapeutiques
- ❖ Accompagnement individualisé
- ❖ Groupe de parole.

En 2020 (malgré les confinements successifs)

- 11 participants au programme ETP
- 111 interventions dans le cadre du programme ETP

Les séjours thérapeutiques

En 2020, Dessine-Moi Un Mouton a pu mettre en place **un séjour thérapeutique pour 14 personnes : adolescents et jeunes adultes atteints d'une pathologie chronique.**



Objectifs des séjours

- Prendre soin de sa santé et de soi
- Accéder à l'autonomie
- Prendre une place active dans la vie quotidienne et collective
- Apprendre à s'intégrer dans le groupe
- Être dans la relation avec l'autre
- Apprendre à dépasser ses limites et se découvrir en sortant de son quotidien.

En amont du séjour, un entretien de santé préalable est effectué par l'infirmier du service, en binôme avec un éducateur spécialisé, afin de définir avec les jeunes des objectifs individuels pendant le séjour (sa santé, ses traitements, son mode et hygiène de vie et son alimentation etc.).

SEJOUR THERAPEUTIQUE EN NORMANDIE - 24 AU 31 AOÛT 2020

Le séjour a été proposé cette année aux jeunes récemment intégrés à l'association mais également aux personnes venant nous solliciter quotidiennement. 14 jeunes de 15 à 21 ans, comprenant 9 filles et 4 garçons. C'était un premier séjour pour 3 d'entre eux.

Remerciements

Les partenaires publics

DASES Direction de l'Action sociale,
de l'Enfance et de la Santé
PARIS SOLIDAIRE



Les associations



Les fondations



Les entreprises

