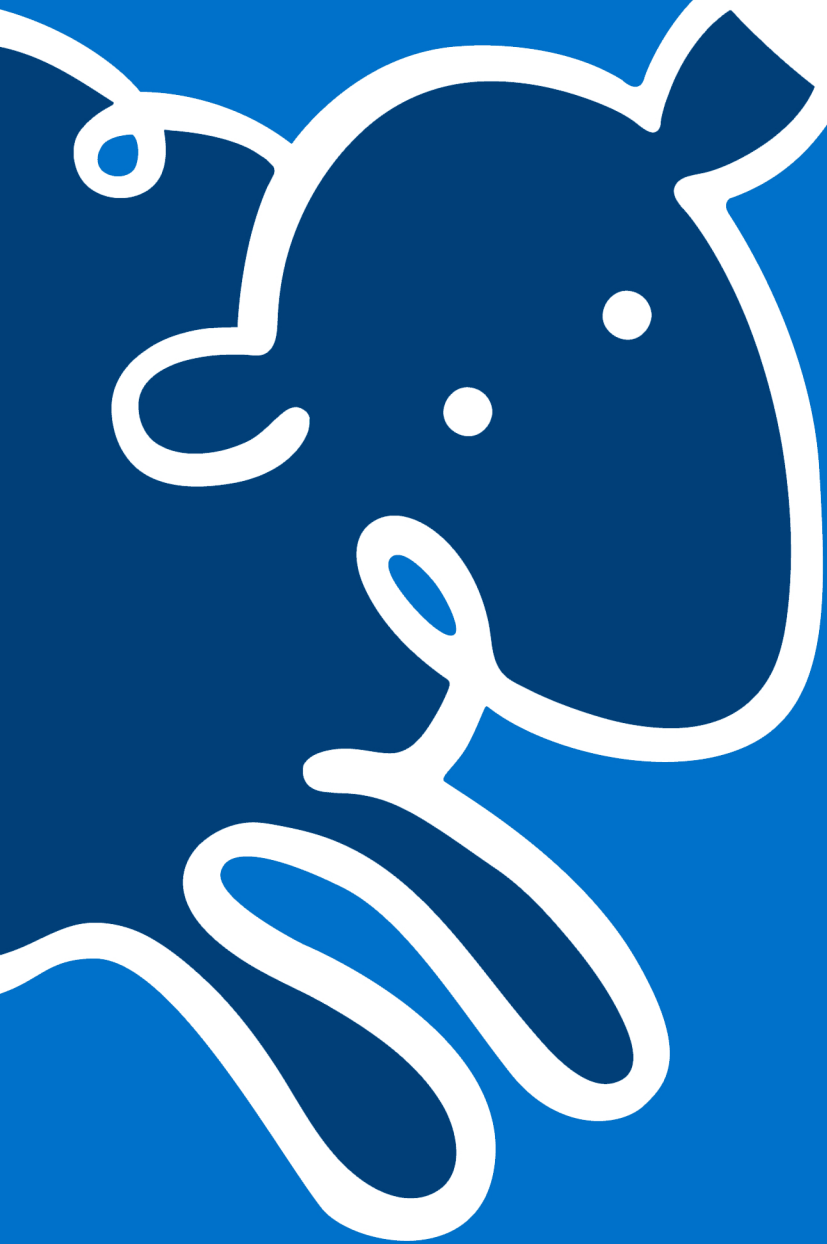




RAPPORT ANNUEL 2019



SOMMAIRE

Rapport moral	4
Les faits marquants	6
Notre mission	10
L'équipe de Dessine-moi un mouton	12
Les bénéficiaires de Dessine-moi un mouton	14
Notre accompagnement	22
Dessine-moi un mouton, lieu d'accueil, de soin et d'accompagnement	23
L'organisation des services	29
Dessine-moi un mouton et le transfert de savoir	31
Rapport financier	33
Remerciements	38



Rapport moral

Depuis 30 ans, l'association Dessine-moi un mouton (DMUM) s'est consacrée à l'accueil et l'accompagnement des femmes atteintes de pathologies chroniques autour des questions de périnatalité et de parentalité et aux adolescents et jeunes adultes atteints de pathologies chroniques, notamment lors de la « transition » entre le monde de la pédiatrie et celui de la médecine adulte.

Issue de la lutte contre le sida du début des années 1990, DMUM a construit une réelle expertise dans l'accompagnement de toutes ces personnes confrontées à une maladie frappée par la honte, la stigmatisation et l'exclusion.

Depuis le milieu des années 2010, essentiellement pour faire face à la baisse progressive des financements spécifiques au VIH/Sida, DMUM a décidé « sortir » du VIH et élargir son champ d'action à toutes les pathologies chroniques et maladies rares et héréditaires qui font peser sur les parents et les enfants de lourds fardeaux et de lourds secrets.

Dans le même temps, DMUM avait fait le choix d'une alliance stratégique avec l'association Cordia en créant le GCSMS « iota » en 2014.

Malheureusement, ces deux axes stratégiques n'ont pas porté les fruits escomptés, la file active de DMUM n'ayant cessé de baisser et le partenariat avec Cordia se révélant finalement être un échec.

Enfin, l'annonce, le 31 décembre 2018 de la résiliation du bail commun avec Cordia, fut la goutte de trop et, submergé par les problèmes qui s'accumulaient, le conseil d'administration a alors décidé la liquidation pure et simple de l'association planifiée le 5 février 2019 à l'occasion d'une assemblée générale extraordinaire.

Alertée le 26 janvier de la fermeture imminente de DMUM, l'association BASILIADE, qui se bat pour essayer de préserver et de faire vivre les savoirs faire irremplaçables développés par toutes les associations issues de la lutte contre le VIH/Sida des années 1980 et 1990, a immédiatement pris contact avec la présidente de l'époque, Odile PICARD, pour lui proposer de repousser la décision d'un mois, le temps de voir si des alternatives à cette fermeture radicale étaient envisageables.

L'AGE ayant été repoussée d'un mois, le 6 mars 2019, l'association BASILIADE a proposé aux membres de DMUM un plan de restructuration permettant d'envisager la pérennité de l'association :

- Restructuration de la direction de l'association
- Transfert de la gestion de l'association à AGS (Alliance pour une Gestion Solidaire)
- Signature d'une convention de trésorerie avec BASILIADE
- Restructuration du Bureau de l'association
- Déménagement dans des locaux moins coûteux
- Réflexion de fond sur le projet associatif et sur les axes stratégiques de DMUM pour les années à venir.

L'acceptation par le conseil d'administration de ce plan a permis à DMUM de ne pas fermer définitivement en mars 2019. Et en cela, cette année ne peut être que positive.

Toutefois, l'année 2019 restera comme une année charnière et « traumatique » pour les équipes en place et pour le projet associatif de DMUM.

Le départ de toute l'équipe d'encadrement, puis de certain.e.s salarié.e.s historiques de l'association, l'hébergement temporaire de l'équipe dans les locaux de la Maison Chemin Vert entre juin et septembre, l'absence de chef de service entre février et août et le manque de visibilité sur les actions et la stratégie de l'association ont pesé lourdement sur l'ensemble de la structure, des personnes accueillies et sur le réseau de partenaires...

A partir de septembre, le déménagement dans de nouveaux locaux au 12 rue Béranger, 75003 Paris, l'arrivée d'une nouvelle cheffe de service et l'embauche de nouveaux salariés pour remplacer une partie des départs ont permis de remettre DMUM en marche, même si de nombreux obstacles et défis restaient à surmonter.

Heureusement, tout au long de ces 12 longs mois, nous avons pu compter sur l'ensemble des partenaires historiques de DMUM, en particulier tous les principaux financeurs, au premier rang desquels l'ARS, la Ville de Paris, Sidaction, Solidarité Sida et La Voix De l'Enfant. Sans eux, et sans leur confiance, aujourd'hui, DMUM n'existerait plus.

En 2019, nous avons permis à DMUM de ne pas disparaître et c'est l'essentiel. Mais beaucoup reste à faire pour permettre de redéployer ce savoir-faire acquis depuis près de trente ans dans l'accompagnement des femmes, des enfants, des adolescents et des jeunes adultes confrontés à des situations et des parcours dits « complexes », cumulant pathologies chroniques, précarité, pauvreté et, de plus en plus, parcours psycho-traumatiques lourds issus de parcours migratoires terribles.

L'année 2020 devra être celle du début de ce renouveau.

Même si, nous le savons désormais, la crise majeure du covid-19 est venue brutalement chambouler tous nos projets pour nous recentrer immédiatement sur les personnes suivies et répondre à leurs besoins immédiats et « vitaux », se nourrir et nourrir ses enfants, se mettre à l'abri et se préserver d'un virus qui touche particulièrement les personnes les plus vulnérables et « à risque » dont font toutes parties les personnes suivies par DMUM. Malgré la crise, nous sommes résolus à continuer la transformation de DMUM.

Cela demandera beaucoup de temps et d'énergie, des réussites mais aussi des échecs qu'il faudra immédiatement corriger mais nous la conviction qu'en cette période et dans le monde dans lequel nous vivons en ce début de 21ème siècle, une association comme DMUM peut apporter une expertise précieuse à toutes les femmes, toutes les mamans, les nouveaux nés, enfants, adolescents et jeunes adultes qui prennent de plein fouet la violence et l'hostilité d'un monde sans pitié qui devient vite inhumain et un enfer pour les plus vulnérables.

Nous comptons, une fois de plus, sur la confiance de l'ensemble des partenaires de Dessine-moi un mouton, de BASILIADE, d'URACA et d'AGS pour faire en sorte que, tous ensemble, nous réussissions à préserver une « biodiversité » et un « écosystème » associatifs si fragilisés et qui sont pourtant pour nous si précieux et importants à préserver.

Didier Arthaud, Président.

A blue ink signature of Didier Arthaud, consisting of a stylized 'D' and 'A' intertwined.

Les faits marquants

Rapprochement de Dessine-moi un mouton et de Basiliade

En 2019, l'association Dessine-moi un mouton est en grande difficulté financière. Un plan de sauvetage est pensé en mars avec le soutien de l'association Basiliade. Les membres du bureau de Basiliade deviennent ainsi les représentants de l'association Dessine-moi un mouton.

Durant l'année 2018, suite à des difficultés financières importantes, la direction avait tenté de trouver un groupe associatif auquel s'adosser. Cela ne s'était finalement pas finalisé avec les gros acteurs du secteur. En janvier 2019, après un premier contact entre la directrice de Dessine-moi un mouton et le président de Basiliade, différentes rencontres sont organisées pour évoquer les possibilités de rapprochement.

Un plan de sauvegarde est présenté par Basiliade au conseil d'administration de Dessine-moi un mouton début mars 2019. Après sa validation, quatre décisions sont immédiatement prises :

- Un changement de gouvernance avec un bureau composé des membres du bureau de Basiliade,
- Une convention de trésorerie avec Basiliade pour permettre de faire face aux échéances financières,
- Une adhésion à l'association Alliance pour une Gestion Solidaire pour la mutualisation des fonctions supports,
- Un plan de départ pour 4 salariés de l'association.

L'association quitte ses locaux dans le 20^{ème} arrondissement pour occuper temporairement les locaux de Basiliade situés au 6 rue du Chemin vert Paris 11^{ème}, avant d'investir nos nouveaux locaux, situés au 12 rue Béranger, Paris 3^{ème}.



L'inauguration des nouveaux locaux de Dessine-moi un mouton

Le 31 octobre, l'association a ouvert ses portes à tous ses partenaires afin d'inaugurer ses nouveaux locaux situés au 12 rue de Béranger 75003 Paris.

Plus d'une cinquantaine de partenaires ont répondu à cette invitation.



ESPACE FAMILLE



ESPACE CORPS

ESPACE INFORMATIQUE



ESPACE « TAG » ADO



La visite du Secrétaire d'Etat chargé de la protection de l'enfance Adrien TAQUET



Dimanche 1er décembre, 31ème journée internationale de la lutte contre le SIDA.

A cette occasion, Monsieur Adrien Taquet, Secrétaire d'Etat chargé de la protection de l'enfance, s'est rendu samedi après-midi, au siège de Dessine-moi un mouton, pour y rencontrer des jeunes et des mamans accompagnés par l'association dans le cadre de ses programmes médicaux et sociaux. Ils ont échangé avec le

Ministre sur les difficultés rencontrées pour assumer cette maladie ou celle de leurs enfants, et le parcours enduré avant de rencontrer les équipes de Dessine-moi un mouton qui sont aujourd'hui pour elles et pour eux une vraie famille.

L'environnement bienveillant et l'écoute attentive de Monsieur Adrien Taquet ont favorisé la prise de parole et permis à chacun de s'exprimer sereinement sur sa situation.



En 2018, ce fléau (VIH) a touché plus de 37,9 millions de personnes. 770 000 personnes sont décédées de maladies liées au SIDA cette même année (Source Unaid.org).

La participation de Dessine-moi un mouton au calendrier des associations de patients 2020

A l'occasion des 30 ans du festival de communication en santé, Claude TOCHE entrepreneur en pharmacovigilance (EVEDRUG) lance un projet de calendrier mettant en avant les associations de patients.

L'association Dessine-moi un mouton a été sollicitée pour participer à ce projet afin de mettre en avant le projet associatif mené autour des personnes atteintes d'une pathologie chronique dont le VIH.

eve Drug
ACTEURS DE SANTÉ
TV
FESTIVAL DE LA SANTÉ

LES PATIENTS SE METTENT À NU POUR...

UN CALENDRIER 2020 DECALE ET INATTENDU VENDU AU PROFIT DES ASSOCIATIONS DE PATIENTS...

20 patients et aidants représentant 12 associations de malades se mettent à nu dans un calendrier décalé et inattendu pour exprimer leurs attentes et interpeler les professionnels de santé, les institutions, les politiques, les industriels et les médias.

afaf, FVD, Cystifera, Fibrosyste France, L'AVANCE Sport, PATIENTS, Le Centre de la Vieillesse, ANKUI, La Vieillesse d'Orléans

Le calendrier « Les associations de patients se mettent à nu... » à vu le jour sur une idée originale de Claude Touche, CEO d'eVeDrug, mis en scène par Stéphanie Chevrel et Gaël de Vaumas, co-fondateurs d'Acteurs de santé Tv.

Photographe : Nathalie Durdjian
Graphisme : Edwige Vattier

VENTE : 20 EUROS

Commandes : info@evedrug.eu

Le calendrier des patients 2020 a été un franc succès relayé dans une quarantaine de supports presses (France 5, le 20 minutes etc..).

Cette initiative a permis de valoriser les actions menées par les associations de patients et à lever 12 000€ de fonds par le biais des ventes. Ces fonds ont été reversés à hauteur de 1 000€ pour chaque association.

Notre mission

Restaurer la qualité de vie des personnes atteintes d'une pathologie chronique en situation de précarité.

Depuis 29 ans, Dessine-moi un mouton propose dans son accueil de jour un accompagnement thérapeutique global extrahospitalier par une équipe professionnelle pluridisciplinaire, auprès d'enfants, de parents, d'adolescents et de jeunes adultes concernés par une pathologie chronique.

Dessine-moi un mouton se positionne sur les principales difficultés rencontrées par les personnes dans leur parcours de soins autour de :

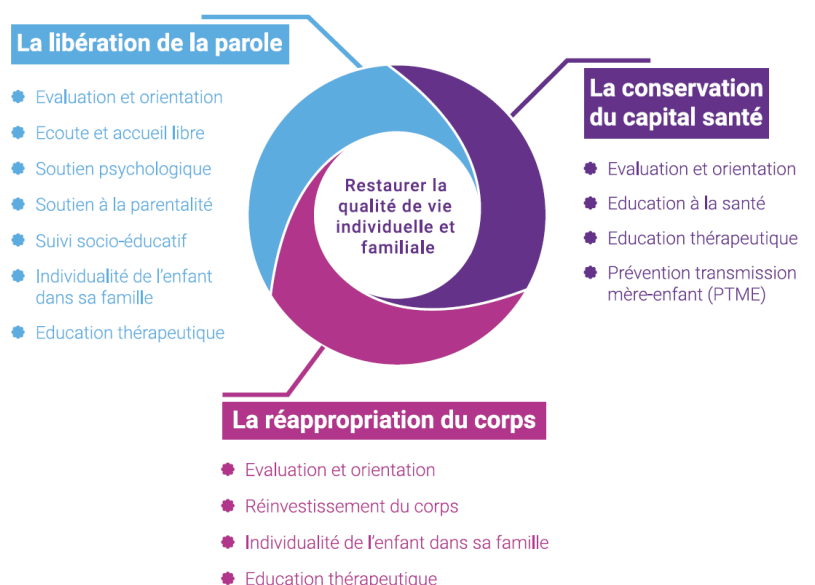
- ❖ la prévention de la transmission parentale,
- ❖ la complexité du travail familial à mener autour de la parentalité,
- ❖ la mise en place et le maintien dans le parcours de soins,
- ❖ la construction identitaire des adolescents et des jeunes adultes.

Dessine-moi un mouton prend en charge les personnes atteintes d'une pathologie chronique dans un accompagnement global. Le suivi médical n'est pas le seul aspect pris en compte par notre mission. Nous considérons que « vivre bien avec » une maladie chronique nécessite de bien connaître sa pathologie, être bien informé sur ses traitements, pouvoir parler librement de sa maladie, et se sentir bien dans son corps. A cet effet, Dessine-moi un mouton orchestre son travail autour de trois domaines favorisant la qualité de vie pour les personnes atteintes :

- ❖ La conservation du capital santé
- ❖ La libération de la parole
- ❖ La réappropriation du corps.

La prise en charge globale à Dessine-moi un mouton se fait après évaluation par les professionnels de santé des besoins des bénéficiaires. Cette démarche permet de proposer différents soutiens adaptés, appelés axes de travail (déclinés sous les domaines d'action dans le diagramme ci-dessous).

L'objectif est clair : restaurer la qualité de vie individuelle et familiale des personnes malades chroniques.



Dessine-moi un mouton soutient les personnes malades aux moments clés où la maladie va fragiliser la construction identitaire de ces individus (enfance, adolescence, temps de la parentalité). L'association a donc structuré son organisation autour des besoins exprimés :



Dessine-moi un mouton organise sa prise en charge autour de 2 services distincts permettant de répondre aux besoins spécifiques des personnes :

Le **Service FAMILLE** héberge :

- ◆ le programme **Périnatalité – Petite Enfance** qui reçoit :
 - Les femmes enceintes et parents avec enfant de 0 à 3 ans
- ◆ le programme **Parents - Enfants** qui reçoit :
 - Les enfants de 3 à 14 ans et leurs parents / tuteurs légaux

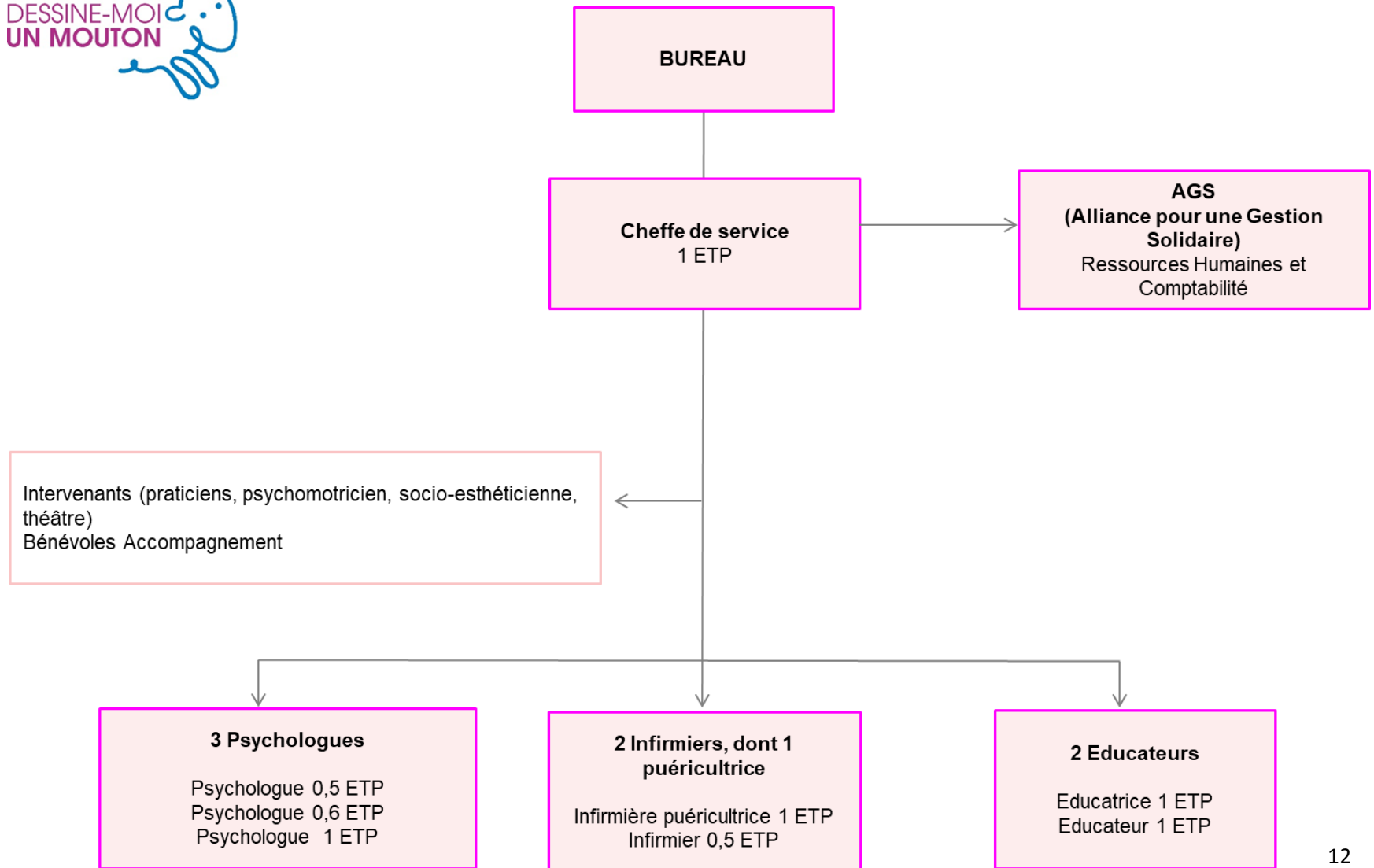


Le **Service « TAG »** héberge :

- ◆ le programme **Adolescents - Jeunes adultes** qui reçoit :
 - Les jeunes de 14 à 25 ans concernés



L'équipe de Dessine-moi un mouton



La Gouvernance

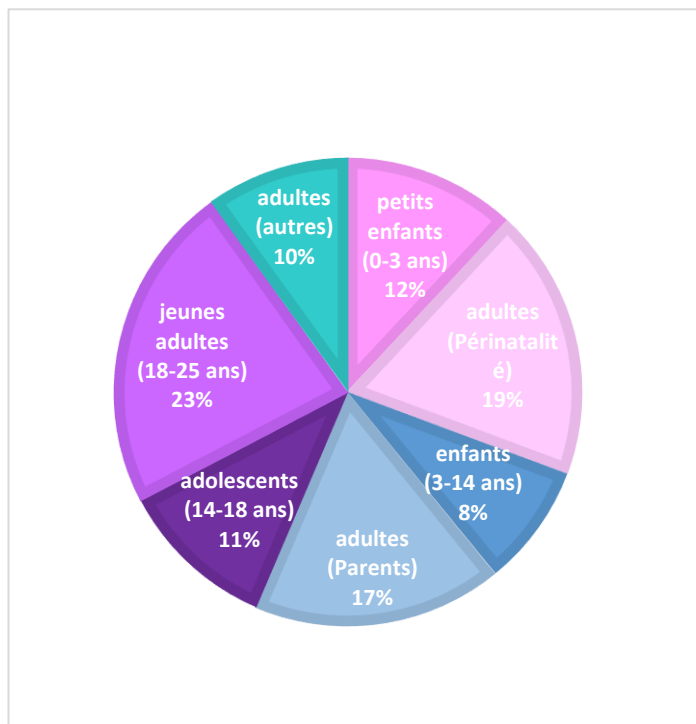
Le conseil d'administration

Président	Didier ARTHAUD <i>Chef d'entreprise</i>
Vice-président	Luc MIDOL MONET <i>Pharmacien</i>
Trésorier	Nicolas BONLIEU <i>Chef d'entreprise</i>
Secrétaire	Pascal HUMBERT <i>Expert-comptable retraité</i>
Administratrice	Agnès CERTAIN <i>Pharmacienne</i>
Administrateur	Dr Nizar MAHLAOUI <i>Pédiatre</i> <i>Hôpital Necker Enfants malades</i> <i>Responsable de l'espace</i> <i>transition adolescents-jeunes</i> <i>adultes « La suite »</i>
Administrateur	Georges POINT <i>Pharmacien retraité</i>
Administrateur	Samuel ROULON <i>Manager Agence réseaux Gaz</i>

Les bénéficiaires de Dessine-moi un mouton

Nous avons accompagné 175 personnes en 2019.

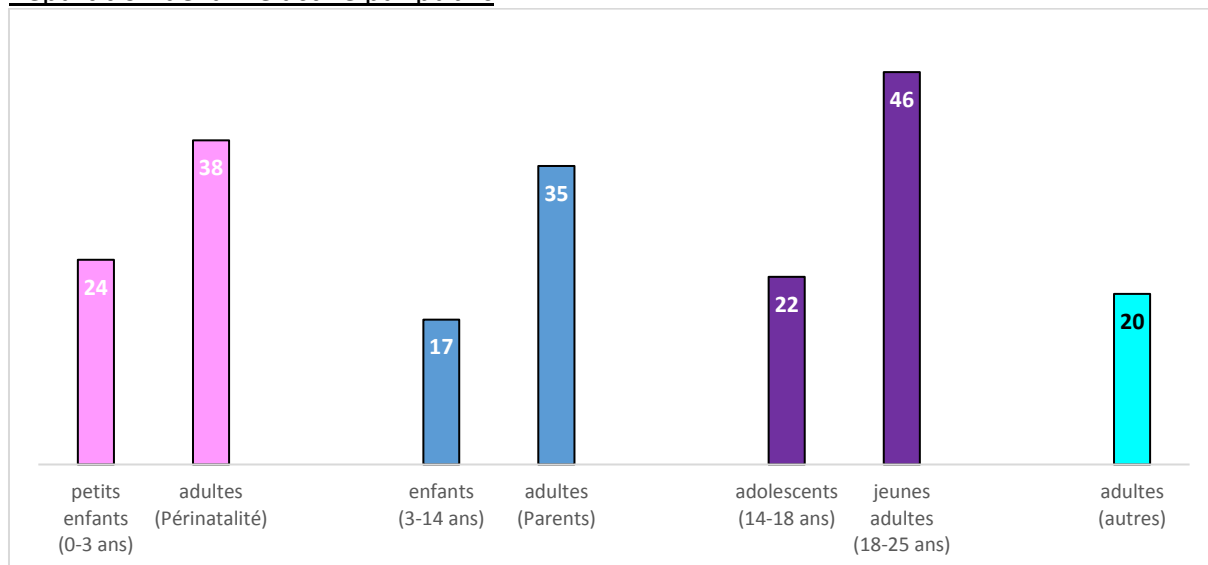
- 31% de bénéficiaires ont un accompagnement au service « Famille » dans le cadre de la périnatalité.
- 25% de bénéficiaires sont suivis dans le cadre du soutien à la parentalité
- 44% des bénéficiaires sont des adolescents-jeunes adultes suivis au service « TAG »



File active 2019

Notre file active a diminué par rapport à l'année 2018. En effet, la réorganisation interne en 2019 a eu des effets directs sur notre file active. Nous avons dû adapter notre prise en charge temporairement en l'absence de locaux.

Répartition de la file active par public



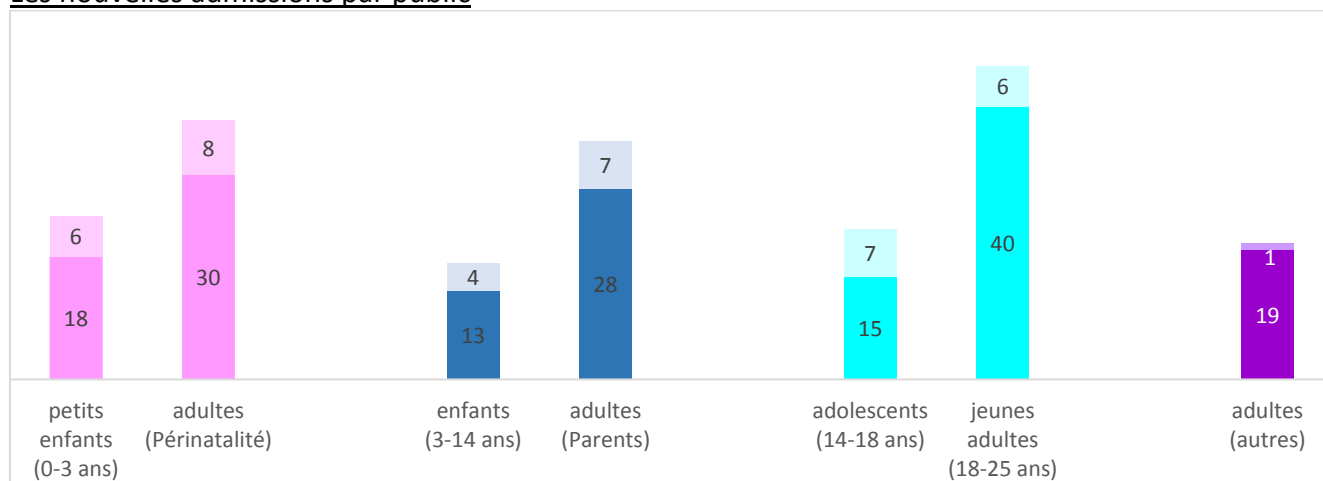
67 % de notre public sont des femmes. La proportion des mères en situation de monoparentalité est importante dans notre file active.

Les nouvelles admissions en 2019

Au début de l'année 2019, l'association a dû suspendre ses admissions jusqu'à l'intégration dans nos nouveaux locaux du 12 rue Béranger 75003 Paris au mois de septembre.

Nous avons pu alors accueillir 39 nouveaux suivis, permettant ainsi à notre file active de repartir à la hausse.

Les nouvelles admissions par public



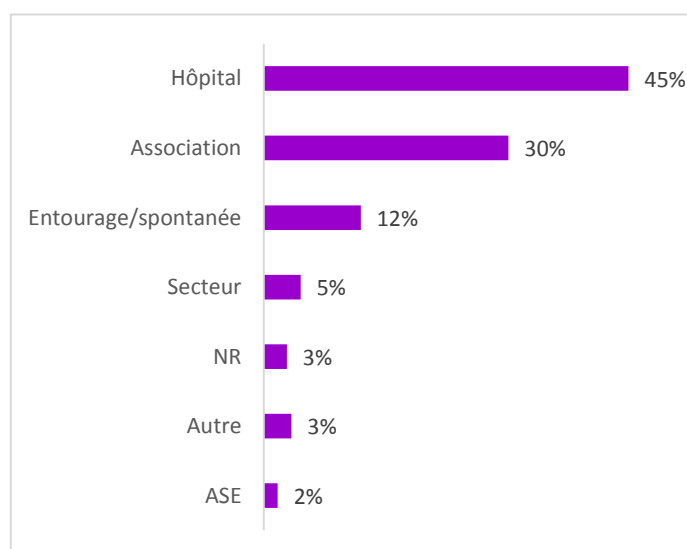
Couleurs foncées : déjà suivis en 2018 / couleurs claires : nouveaux suivis en 2019

Provenance du public

Les bénéficiaires de l'association Dessine-moi un mouton sont orientés majoritairement par les hôpitaux (45%) et les structures associatives médicosociales ou non (30%).

Nous sommes reconnus sur le territoire comme étant l'association qui peut prendre en charge les personnes atteintes d'une pathologie chronique dans une situation sociale et administrative très précaire tout en préservant le maintien dans le parcours de soins.

Pour toutes les personnes orientées vers Dessine-moi un mouton, nous nous assurons de mettre en place un suivi en milieu hospitalier ou par un médecin généraliste.

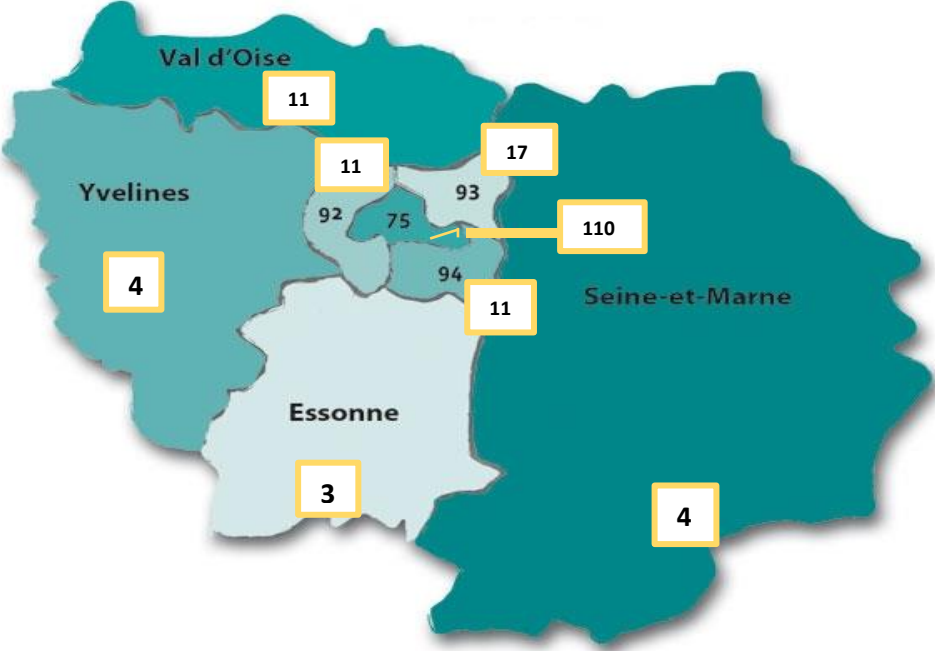


Les hôpitaux référents

Répartition du public par hôpital de référence où est pratiqué le suivi de la personne

Hôpital	Total
Paris : AP-HP Hôpital Tenon	11
Paris : AP-HP Hôpital Necker - Enfants Malades	10
Paris : AP-HP Groupe Hospitalier Saint-Louis, Lariboisière, Fernand-Widal Site Saint Louis	10
Paris : AP-HP Armand Trousseau - La Roche Guyon	10
Paris : AP-HP Hôpitaux Universitaires Paris-Centre	9
Paris : AP-HP Hôpital Robert Debré	8
Paris : AP-HP Groupe hospitalier Hôtel Dieu	8
Paris : AP-HP Hôpital Saint-Antoine	7
Paris : AP-HP Hôpital Bichat - Claude-Bernard	6
Paris : AP-HP Hôpital Universitaire Pitié Salpêtrière - Charles Foix	3
Paris : AP-HP Groupe hospitalier Broca - La Rochefoucauld - La Collégiale	1
autre établissement	5
NR	10
Hôpitaux du 92	10
Hôpitaux du 93	14
Hôpitaux du 94	8
Hôpitaux du 92	10
Nanterre : Centre d'accueil et de soins hospitaliers CASH	1
Colombes : AP-HP Hôpital Louis Mourier	9
Hôpitaux du 93	14
Saint-Denis : Centre hospitalier de Saint-Denis	4
Montreuil-sous-Bois : Centre hospitalier intercommunal André Grégoire	1
Bondy : AP-HP Hôpital Jean-Verdier	5
Bobigny : AP-HP-GHU NORD Hôpital Avicenne	3
Aulnay-sous-Bois : Centre hospitalier intercommunal Robert Ballanger	1
Hôpitaux du 94	8
Ivry-sur-Seine : AP-HP Hôpitaux Universitaires Pitié Salpêtrière-Charles Foix Hôpital Charles Foix	1
Villeneuve-Saint-Georges : Centre hospitalier intercommunal Lucie et Raymond Aubrac	2
Le Kremlin-Bicêtre : AP-HP Hôpital Bicêtre	2
Créteil : Centre Hospitalier Intercommunal de Créteil	3

La répartition de notre file active par département de résidence



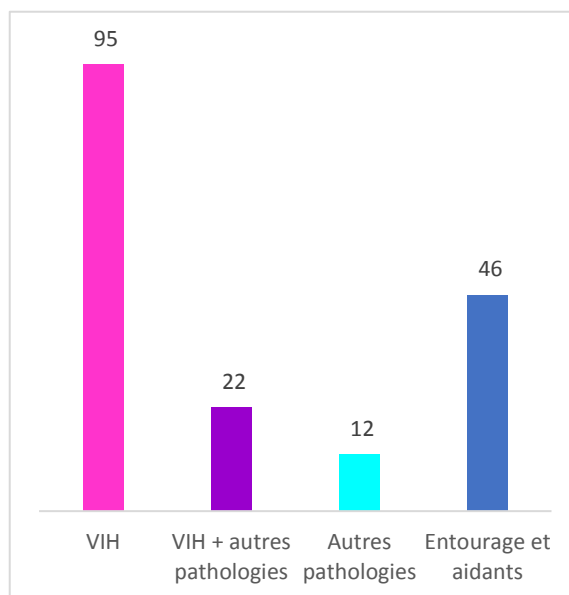
Autres départements : 4

La répartition du public par pathologie : VIH et autres

La pathologie chronique la plus présente auprès de notre public est le VIH. Elle représente 67% de notre public dont 19% avec une comorbidité.

On note en 2019 seulement un enfant âgé de 0 à 3 ans atteint du VIH par transmission maternofoetale.

- 32% des personnes séropositives au VIH sont âgées de 14 à 25 ans
- 12% des personnes séropositives au VIH sont des adultes de plus de 25 ans sans enfants (ce que nous appelons Autre public)
- Les adultes séropositifs au VIH, suivis dans le cadre de la périnatalité et la parentalité, représentent 34 % de notre file active.



L'association ayant bien conscience de l'impact d'une pathologie chronique sur le tissu familial, nous accordons dans la prise en charge des personnes atteintes une place importante à leur entourage (conjoint, fratrie, parent etc...) ou les « pairs aidants » afin de soutenir et accompagner la construction identitaire du parent atteint d'une pathologie.

Aujourd'hui, l'entourage représente 27% de notre file active. Ce sont principalement des enfants de parents séropositifs et des conjoints séronégatifs.

Les autres pathologies

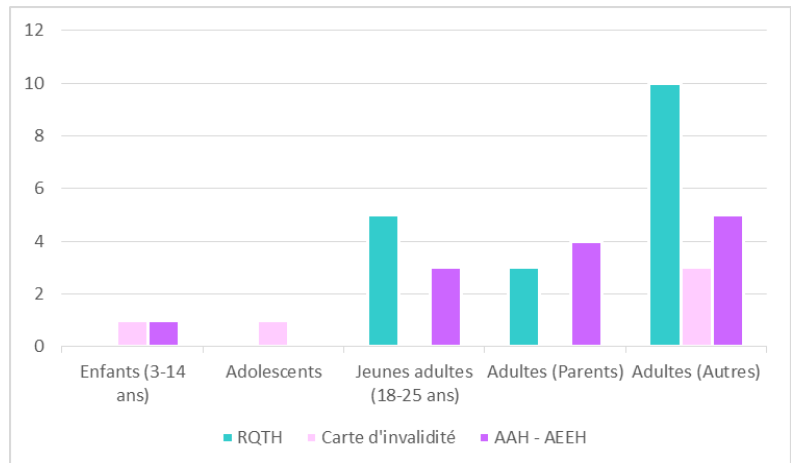
Pathologies	File active 2019
Autres pathologies (drépanocytose, etc.)	11
Troubles dépressifs, suivi psychologique ou psychiatrique	7
Désordres métaboliques, Diabète, surcharge pondérale	3
Insuffisance rénale	4
Maladies chroniques génétiques transmises (non infectieuses)	3
Tumeur maligne (cancer)	3
Hépatite B	2
Hépatite C	1
Manifestations cardio-vasculaire (hypertension, infarctus, hémiplégie etc.)	1

La reconnaissance du handicap

Auprès de notre public, un handicap est une limitation des possibles exclusivement physique.

La majorité des pathologies chroniques prises en charge relèvent du handicap invisible (pas apparent).

Dessine-moi un mouton accompagne les bénéficiaires à la reconnaissance du handicap et à faire valoir leurs droits.



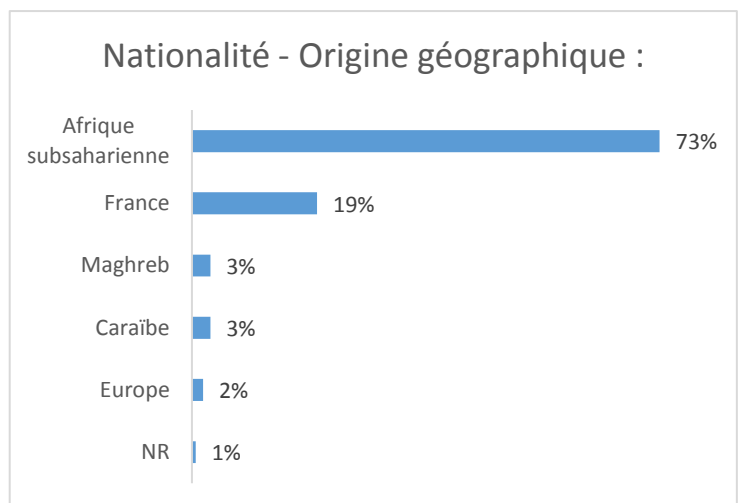
Seules 38 personnes suivies au sein de l'association Dessine-moi un mouton ont fait une démarche de reconnaissance de leur handicap lié à leur pathologie, soit 22% de notre file active.

La nationalité des personnes suivies

L'association accompagne des personnes atteintes d'une pathologie chronique dans une situation complexe.

73 % de notre public a la nationalité d'un pays d'Afrique subsaharienne, après un parcours migratoire difficile, voire traumatique.

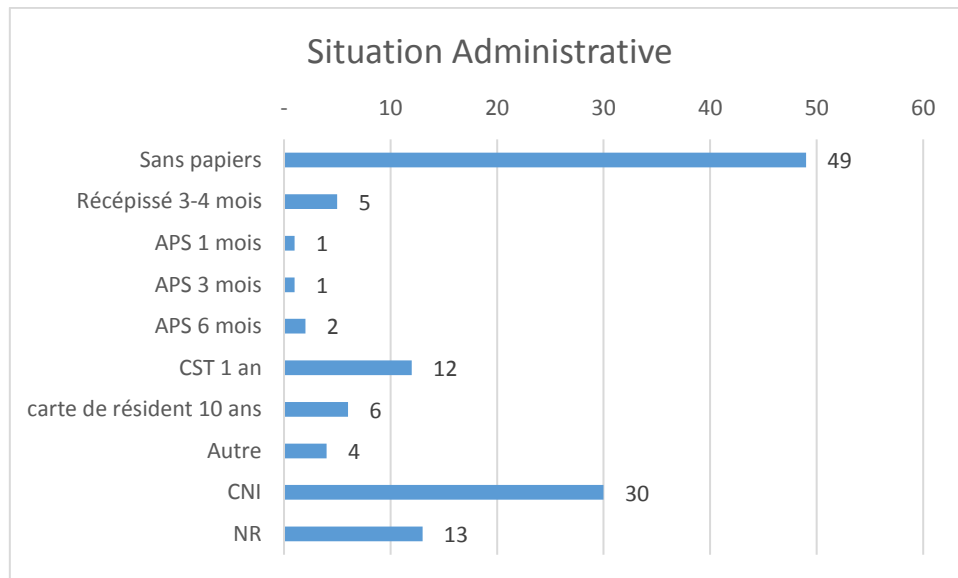
Les personnes arrivent sur le territoire et apprennent pour la plupart leur pathologie chronique tout en devant faire face à la complexité des démarches administratives, à la précarité sociale et familiale.



Toutes ces difficultés cumulées sont des freins importants à la mise en œuvre d'un parcours de soins adapté pouvant aller jusqu'à la rupture.

La situation administrative

Au sein de notre file active 50% des personnes suivies sont en situation administrative précaires.



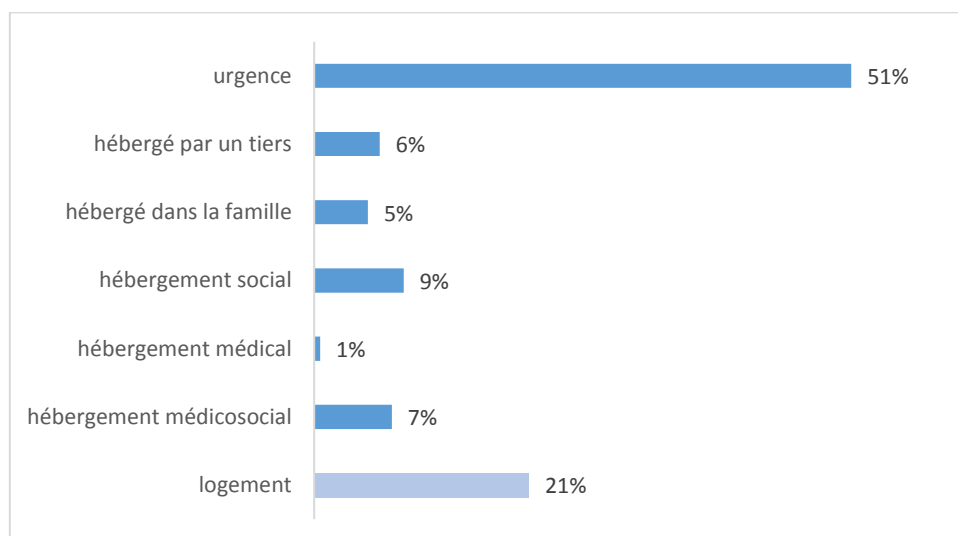
L'hébergement et le logement des personnes suivies

51% de notre file active est prise en charge dans des dispositifs d'urgence via le 115.

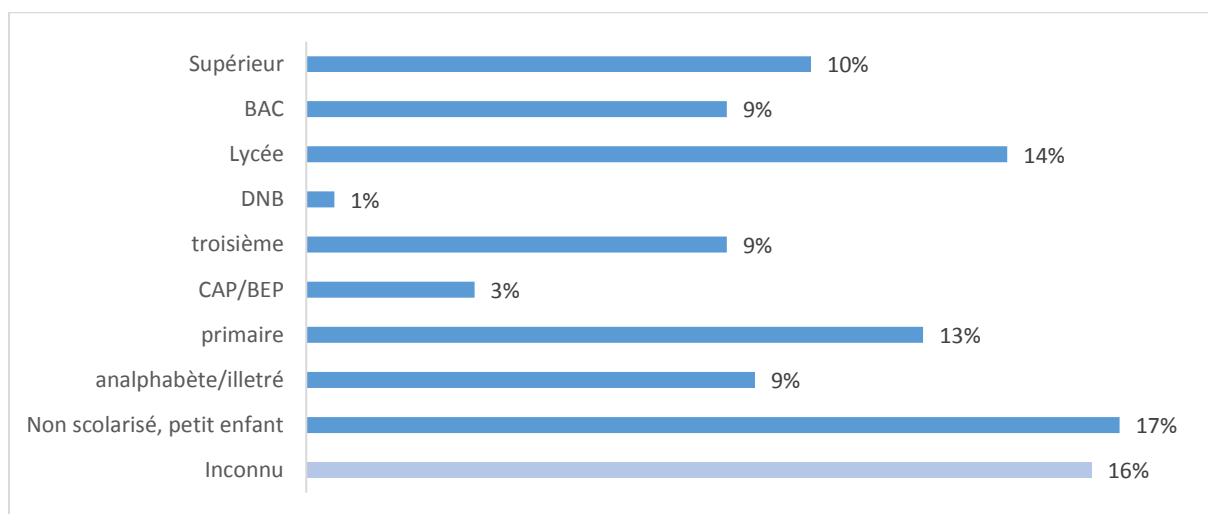
Sont hébergés en hôtel ou en Centre d'hébergement d'urgence (CHU) :

- 79% des bénéficiaires suivis dans le cadre de la périnatalité.
- 53% des parents suivis dans la cadre de la parentalité.
- 48% des jeunes adultes âgés de 18 à 25 ans.

Seul 21% de la file active a un logement stable



Le niveau d'étude



51% des personnes suivies ont un niveau inférieur au lycée.

Notre accompagnement

Dessine-moi un mouton accueille et prend en charge des « cas complexes » : des personnes dont la fragilité ne permet pas une inscription autonome dans un parcours de soins assuré par le droit commun.

La précarité, les ruptures de soins, la migration, les ruptures familiales, l'exil, les violences sont autant de facteurs à prendre en compte dans le cadre d'une prise en charge globale permettant à ces personnes fragilisées de retrouver le chemin de la santé. L'offre de soins de Dessine-moi un mouton est basée sur l'adhésion libre et volontaire. Elle a conduit l'Association à accueillir un public :

- majoritairement en grande précarité
- essentiellement d'origine d'Afrique Sub-saharienne
- majoritairement sans papiers à l'arrivée.

Dessine-moi un mouton, lieu d'accueil, de soin et d'accompagnement

Dessine-moi un mouton propose un accueil du mardi au samedi sans rendez-vous pour échanger, rencontrer l'équipe professionnelle ou les autres bénéficiaires, se détendre, ou prendre un repas convivial.

Le lieu d'accueil propose :

- **Un cadre de libre adhésion** où les personnes ont la possibilité de choisir de venir, en dehors des rendez-vous formels et obligatoires des hôpitaux, de l'ASE, des ACT, etc...
- **Un dispositif d'accueil à plein temps et sans rendez-vous** pour favoriser les rencontres inopinées avec les professionnels ou d'autres bénéficiaires. Deux éducateurs spécialisés (homme et femme), une psychologue et un infirmier sont disponibles en continu pour accueillir et rencontrer les jeunes, y compris à l'heure du déjeuner
- **Un lieu sécurisant** où l'irraisonnable, les paradoxes et les angoisses peuvent être exprimés.

Ainsi en 2019 :

- ❖ 109 personnes ont bénéficié des temps d'accueil
- ❖ 221 repas ont pu être distribués (*malgré l'indisponibilité de nos nouveaux locaux en rénovation, nous avons maintenu des temps de repas avec nos bénéficiaires*).
- ❖ 439 aides financières directes ont pu être distribuées (alimentaire et transport)

A l'orientation vers Dessine-moi un mouton, une rencontre et une évaluation sont réalisées par les professionnels dans l'objectif d'orienter au mieux les personnes vers des dispositifs adaptés aux besoins exprimés.

Lors de ces échanges, les professionnels vont travailler avec le bénéficiaire sur la définition d'un parcours d'accompagnement afin de restaurer une qualité de vie et ainsi le soutenir dans sa construction identitaire en tant qu'adolescent, jeune adulte, futur parent ou parent.

Néanmoins nous constatons que satisfaire les besoins primaires est primordial pour favoriser la mise en œuvre d'un parcours de soins adapté.

Notre public étant en situation de grande précarité administrative et sociale, nous proposons un soutien social pour l'accès au droit commun, à l'hébergement et aux services médico-sociaux.

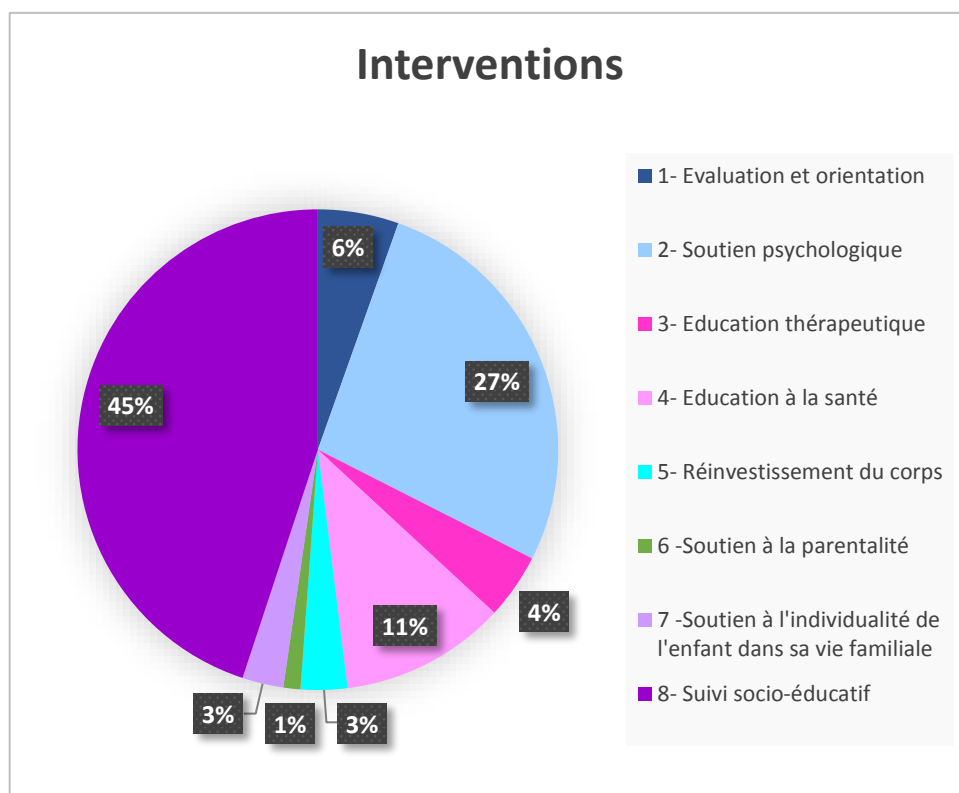
En 2019

- ❖ 1408 entretiens individuels et familiaux ont été menés
- ❖ 42 accompagnements à l'extérieur (accompagnement à l'hôpital, rendez-vous de préfecture, intégration nouvelle hébergement etc...)
- ❖ 14 bénéficiaires ont été hébergés (4 mères en centre maternel, 3 mineurs non accompagnés par l'ASE, 1 jeune non reconnu mineur par le juge au sein d'un dispositif de Médecins Sans Frontière, 1 jeune majeur en appartement diffus et 5 familles en hôtel social).

Dessine-moi un mouton soucieuse de maintenir un maillage territoire à travers un lien fort avec ses partenaires a réalisé 62 synthèses interprofessionnelles.

En 2019, nous avons mené dans le cadre de notre projet associatif

5 847
interventions.



Le Programme d'Education Thérapeutique du Patient (ETP)

Agréé par l'ARS en 2016, notre programme d'ETP vise à impliquer activement les bénéficiaires dans l'amélioration de leur situation de santé et les aider à mieux vivre avec la maladie.

L'objectif est de diminuer les problématiques d'observance en permettant aux bénéficiaires de mieux comprendre les mécanismes de la maladie et des traitements pour ainsi devenir acteurs de leur suivi médical.

4 modules sont proposés, selon l'âge et la problématique du bénéficiaire :

- ❖ Découverte du corps
- ❖ Séjours thérapeutiques
- ❖ Accompagnement individualisé
- ❖ Groupe de parole.

En 2019

- 49 participants au programme ETP
- 257 interventions dans le cadre du programme ETP

Les ateliers autour de la parole

Pour nos bénéficiaires, parler de leur pathologie reste une étape difficile à cause du regard stigmatisant de notre société. Il subsiste, malgré les avancées médicales, un tabou autour de la pathologie chronique du VIH.

Les ateliers de théâtre et les groupes de parole permettent de libérer l'expression, rompre l'isolement, rencontrer les pairs et travailler sur les émotions en lien avec la maladie.

Les ateliers de théâtre sont animés une fois par mois par un intervenant extérieur.

Les groupes de parole sont animés par deux éducateurs spécialisés et une psychologue une fois par mois.

En 2019

- 10 groupes de parole pour 23 participants
- 8 ateliers théâtre pour 26 participants

L'Espace « Réinvestissement du corps »

Le « Réinvestissement du corps » est un programme de soin.

Les intervenants sont :

- une psychomotricienne
- une praticienne somatique Feldenkraïs
- une socio-esthéticienne

L'équipe *Dessine-moi un mouton* coordonne le parcours de soin corporel. Celui-ci est mené successivement par un ou plusieurs intervenants des pratiques de soin corporel (praticienne somatique, psychomotricienne, socio esthéticienne, etc.).

En individuel ou en collectif, ce programme propose en 2019, par l'intermédiaire de praticiennes, d'apprendre des pratiques corporelles afin de faciliter la compréhension et le développement de son corps en mouvement.

La méthode Feldenkraïs, qui favorise par la prise de conscience par le mouvement, permet d'affiner la perception de soi-même et de développer de meilleures coordinations.

Les participants sont guidés verbalement en cours collectif et par le toucher du praticien en séance individuelle, à travers des séries de mouvements qui invitent à l'exploration et au ressenti de leur façon de faire. La méthode est accessible à tous quels que soient l'âge et la condition physique.

Les séances de socio-esthétique (adultes, adolescents/jeunes adultes) utilisent une approche sensorielle large et variée pour retrouver par le toucher des émotions agréables mais aussi faciliter l'expression des maux.

Autour de thèmes comme la connaissance de la peau, l'utilisation de crèmes hydratantes et du maquillage, les problèmes causés par les médicaments... ces rendez-vous stimulent peu à peu chez les participants le désir de prendre soin d'eux en leur apprenant à se regarder avec davantage de bienveillance.

En 2019

- 138 séances individuelles
- 5 séances collectives de Feldenkraïs pour 6 participants
- 10 séances collectives en socio-esthétique pour 19 participants
- 9 séances de SPA pour 7 participants
- 8 séances de natation pour 10 participants avec l'association le Cercle du Marais

Les séjours thérapeutiques

En 2019, Dessine-moi Un Mouton a pu mettre en place **2 séjours thérapeutiques pour 19 personnes adolescents jeunes adultes atteints d'une pathologie chronique.**

Objectifs des séjours

- Prendre soin de sa santé et de soi
- accéder à l'autonomie
- prendre une place active dans la vie quotidienne et collective
- apprendre à s'intégrer dans le groupe
- être dans la relation avec l'autre
- apprendre à dépasser ses limites et se découvrir en sortant de son quotidien.



En amont du séjour, un entretien de santé préalable est effectué par l'infirmier du service, en binôme avec un éducateur spécialisé, afin de définir avec le jeune des objectifs individuels pendant le séjour (sa santé, ses traitements, son mode et hygiène de vie et son alimentation etc...).

SEJOUR THERAPEUTIQUE A BREST - 17 AU 24 JUILLET 2019

Le séjour a été proposé cette année aux jeunes récemment intégrés à l'association mais également aux personnes venant nous solliciter quotidiennement. 13 jeunes de 15 à 21 ans, comprenant 9 filles et 4 garçons. C'était un premier séjour pour 3 d'entre eux.

Ils sont originaires du Mali, d'autres d'Algérie, de la Côte-d'Ivoire, du Cameroun, du Congo et encore de la Guinée Conakry.

Dix participants sont atteints du VIH, ce sont des jeunes aux profils plus ou moins semblables :

- Quatre d'entre eux ont contracté le VIH par voie maternofoetale
- Une jeune a été contaminée par le VIH au pays suite à une erreur médicale
- Six d'entre eux donc un garçon a contracté le VIH après avoir subi des violences sexuelles, soit dans le cadre de mariages forcés ou lors de leur trajet migratoire pour rejoindre la France, en passant soit par le Maroc, soit par la Lybie.
- Une jeune de 16 ans a deux pathologies, fibrose du foie avec une hypertension portale et a souffert dans le passé de cancers ainsi que d'une hépatite B.
- Une autre jeune a un diabète de type1.

SEJOUR THERAPEUTIQUE A FONTAINEBLEAU - 23 AU 25 OCTOBRE 2019

Le séjour a été organisé pour des jeunes qui ne sont ni insérés professionnellement ni liés à un parcours scolaire. Etant donné leur grande vulnérabilité, nous avons construit ce séjour dans un cadre maternel tout en favorisant leur autonomie.

La place principale a été donnée aux actes de la vie quotidienne, individuels et collectifs, dans le cadre particulier de la maladie et de la précarité : s'organiser en groupe, préparer les repas, faire les courses, ranger le lieu de vie (vaisselle, chambres, etc...).

Tous ces instants de la vie quotidienne ont donné lieu à des discussions portant sur leurs difficultés, qu'elles soient d'ordre social, mais également concernant leur santé.

A mi-parcours du séjour, un groupe de parole en pleine nature a été mené par la psychologue et l'équipe éducative.

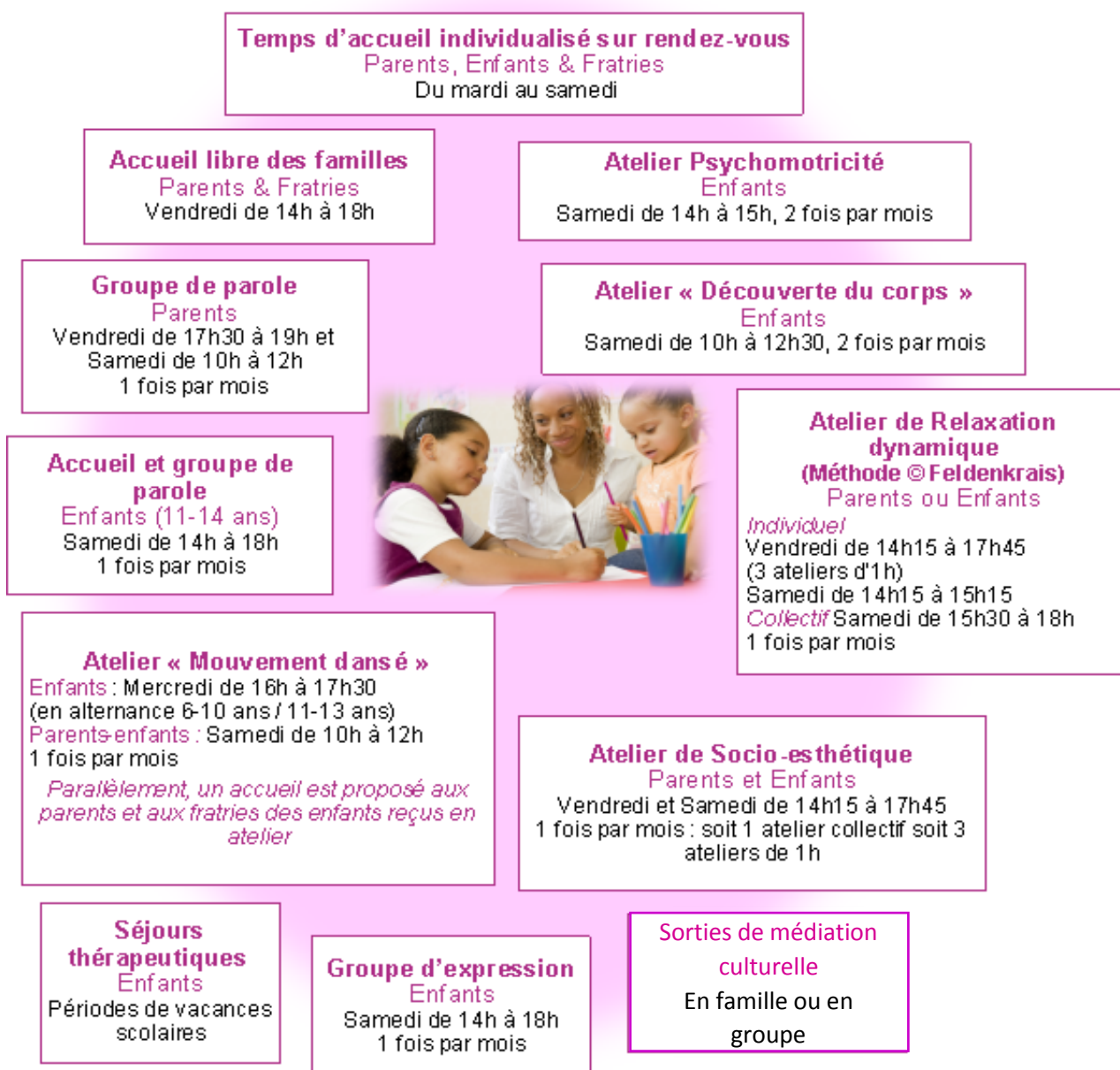


Il y a eu 6 jeunes âgés de 16 à 21 ans à ce séjour en forêt :

- 5 jeunes sont séropositifs au VIH,
- une jeune souffre de diabète de type 1.

L'organisation des services

Service Parent-Enfant



Service Adolescent-Jeune Adulte

Accueil libre durant lequel s'articulent des activités d'animation et thérapeutiques (jeux, arts graphiques, baby foot, sport, repas, soutien scolaire, etc.) autour d'un accompagnement individualisé
En continu du mardi au samedi

Groupe de parole
Samedi de 14h à 16h
1 fois par mois

Piscine
Mercredi soir 2 fois
par mois

Atelier Théâtre
Samedi de 14h à 16h
1 fois par mois



Atelier de Relaxation dynamique (Méthode © Feldenkrais)

Individuel
Vendredi, 3 ateliers d'1h de 14h15 à 17h45
Samedi de 14h15 à 15h15
Collectif Samedi de 15h30 à 18h
1 fois par mois

Atelier « Mieux être »
Samedi de 14h à 16h
tous les 2 mois

Atelier de Socio-esthétique
Vendredi et Samedi de 14h15 à 17h45
1 fois par mois : soit 1 atelier collectif soit 3 ateliers de 1h

Séjours et mini-séjours thérapeutiques
Périodes de vacances scolaires

Un programme agréé d'éducation thérapeutique du patient

Ateliers dédiés aux personnes vivant avec une maladie chronique :

- Découverte du corps (enfants)
- Séjours thérapeutiques (enfants)

Ateliers dédiés aux personnes vivant le VIH-Sida :

- Groupe de Parole (adolescents)
- Séance individualisée VIH & Hépatites (Jeunes adultes, Parents)

Dessine-moi un mouton et le transfert de savoir

Dessine-moi un mouton, afin d'optimiser la prise en charge des personnes atteintes d'une maladie chronique, diffuse ses connaissances et son savoir auprès de partenaires et professionnels des secteurs sanitaire, social, éducatif et médico-social en participant à des groupes de réflexion, en animant des séminaires, colloques ou journées de formation et en accueillant des stagiaires ou professionnels au sein de sa structure.

En 2019

Interventions Groupe de réflexion :

- En mai, Sonia OULD-AMI, psychologue du service « Tag », a animé une thématique sur la problématique adolescente et la question du devenir parent au colloque de la COREVIH Ouest.

Dessine-moi un mouton est membre du TRT-5, collectif d'association luttant contre le VIH en lien avec les traitements et la recherche thérapeutique. Nous avons participé en 2019 à 20 groupes de réflexion avec le TRT-5 et la santé publique :

- Réflexion sur la prescription de la PrEP par les généralistes
- Participation à l'évaluation de Delstrigo®
- Discussion sur les formes injectables d'ARV
- Evaluation de Maviret® en pédiatrie
- Préparation de la journée nationale de lutte contre les hépatites
- Greffes entre PVVIH
- Participation à l'évaluation de Dovato®
- Essais cliniques pédiatriques
- Vaccination des garçons contre le HPV
- Participation à la rédaction d'ajouts au projet de loi relatif à la prévention et à la prise en charge du VIH et des IST.

Interventions médiatiques :

- Interview, dans le cadre du SIDACTION, d'une jeune femme suivie par le service adolescents-jeunes adultes, témoignant de son vécu avec le VIH et de la psychologue sur la problématique adolescente. Diffusion à la radio Sud Radio (02/04/2019)
- Témoignage filmé d'un jeune accompagné par le service adolescent, de son vécu et de l'apport de Dessine-moi un mouton dans son existence, à destination de la Voix de l'enfant (03/04/2019)

- Interview par une journaliste pour un article dans la revue Transversal sur le vécu des adolescents-jeunes adultes vivant avec le VIH aujourd'hui en France, (03/07/2019)
- Interview sur Dessine-moi un mouton et l'accompagnement mené pour SIDACTION (05/07/2019)

Interventions auprès d'un centre de formation :

- Formation élèves auxiliaires de puériculture (31/01/2019 et 31/05/2019)

Accueil d'étudiants et de stagiaires :

Dessine-moi un mouton a accueilli en 2019, 10 stagiaires ou étudiants :

- 1 étudiant lycéen pour un projet d'étude autour de l'accompagnement VIH/SIDA
- 2 stagiaires éducateurs spécialisés (janvier à décembre 2019)
- 2 stagiaires Socio-esthétique via au CODES (mars et novembre 2019)
- 4 étudiants infirmiers en IFSI (octobre 2019)
- 1 stagiaire chef de service CAFERUIS (novembre 2019)

Accueil professionnel en formation :

Nous avons accueillis 2 professionnels en formation :

- Rencontre d'un médecin infectiologue du Liban
- Rencontre avec une étudiante en fin de parcours en master de santé publique Paris 13.

Rapport financier

Le compte de résultat

	2019	2018	Var
Total produits d'exploitation	659 351	798 720	-17%
Production vendue	5 868	1 523	285%
Subventions d'exploitation	583 865	679 840	-14%
Report des res. non utilisées des ex. antérieurs	6 800	7 156	-5%
Transferts de charges d'exploitation +reprises	930	4 341	-79%
Cotisations	255	600	-58%
Autres produits	61 633	105 260	-41%
Total charges d'exploitation	719 105	843 089	-15%
Autres achats non stockés	12 150	7 298	66%
Services extérieurs	77 038	131 172	-41%
Autres services extérieurs	104 048	78 359	33%
Impôts taxes et versement assimilés	13 437	29 411	-54%
Salaires et traitements	477 066	539 193	-12%
Charges de gestion courante	20 373	18 655	9%
Ammortissements et provisions	14 994	30 214	-50%
Engagements à réaliser sur ressources affectées	-	8 787	-100%
Résultat d'exploitation	- 59 754	- 44 369	35%
Résultat financier	- 8 923	- 193	4523%
Résultat courant	- 68 677	- 44 562	54%
Résultat exceptionnel	- 21 413	- 4 058	428%
Total des produits	661 385	798 727	-17%
Total des charges	751 475	847 347	-11%
Résultat de l'exercice	- 90 090	- 48 620	85%

Le résultat net de Dessine-moi un mouton s'élève à -90 090 € en 2019 contre -48 620 € en 2018.

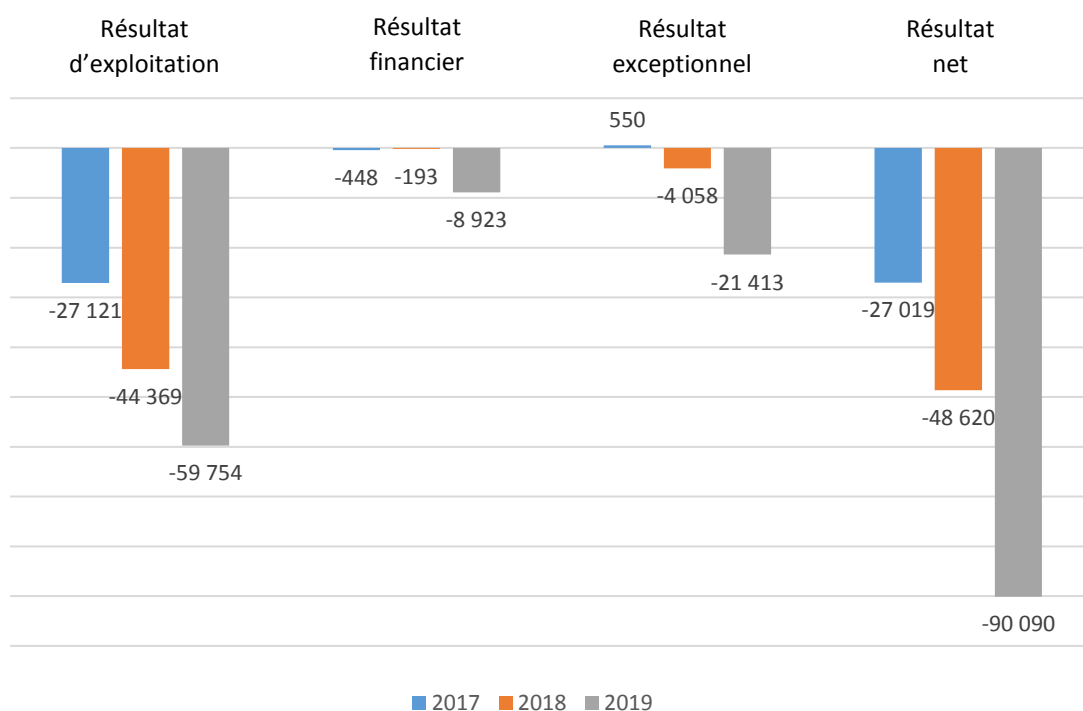
Ce résultat s'explique par des charges exceptionnelles liées à la fois à la restructuration de l'association entreprise en 2019 (suppression de 3 postes de cadre, 4 licenciements économiques, changement de gouvernance) mais aussi par des charges liées au déménagement et à l'abandon de nos locaux Villa des Pyrénées.

Le déficit trouve également son origine dans la diminution des recettes de l'association, en lien avec les baisses de financements constatés les années précédentes mais également avec la suppression des postes en charge de la recherche de financement.

Ainsi, les recettes ont diminué de 137 k€ alors que dans le même temps les charges ne diminuaient que de 96 k€.

Cependant, les coûts des mesures salariales représentent 95 k€ et les coûts générés par le changement de local 27 k€, soit 122 k€ au total, qui ne seront pas renouvelés en 2020 et laisse entrevoir un retour à l'équilibre assez rapidement.

Dessine-moi un mouton - Résultats de 2017 à 2019

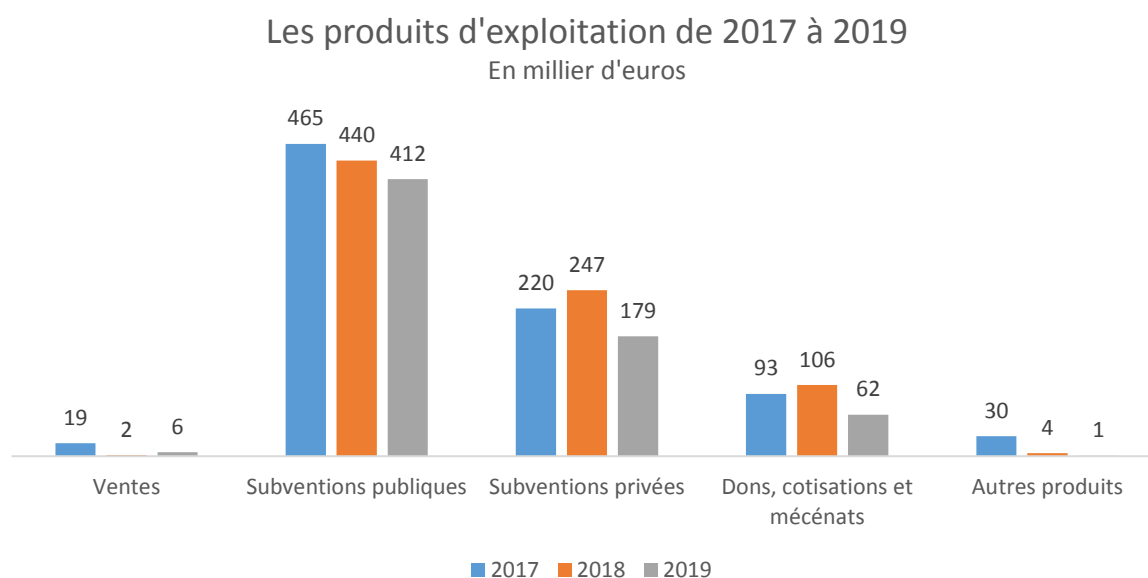


L'analyse des résultats des années précédentes montre que l'association connaissait une crise budgétaire à laquelle nous n'avions pas trouvé de réponse satisfaisante.

Cette situation s'est lourdement aggravée en 2019 lorsque l'association CORDIA avec laquelle nous partageons les locaux de la Villa des Pyrénées a décidé de quitter les locaux, nous obligeant à partir également alors que nous n'en avons pas les moyens (plus de fonds propres et délais trop courts pour trouver les financements pour un déménagement et un emménagement).

Sans l'aide de l'association Basiliade (hébergement temporaires de nos programmes, avance de trésorerie de 150 k€, nouveaux locaux...) et de Alliance pour une gestion solidaire (AGS), l'association serait certainement fermée aujourd'hui.

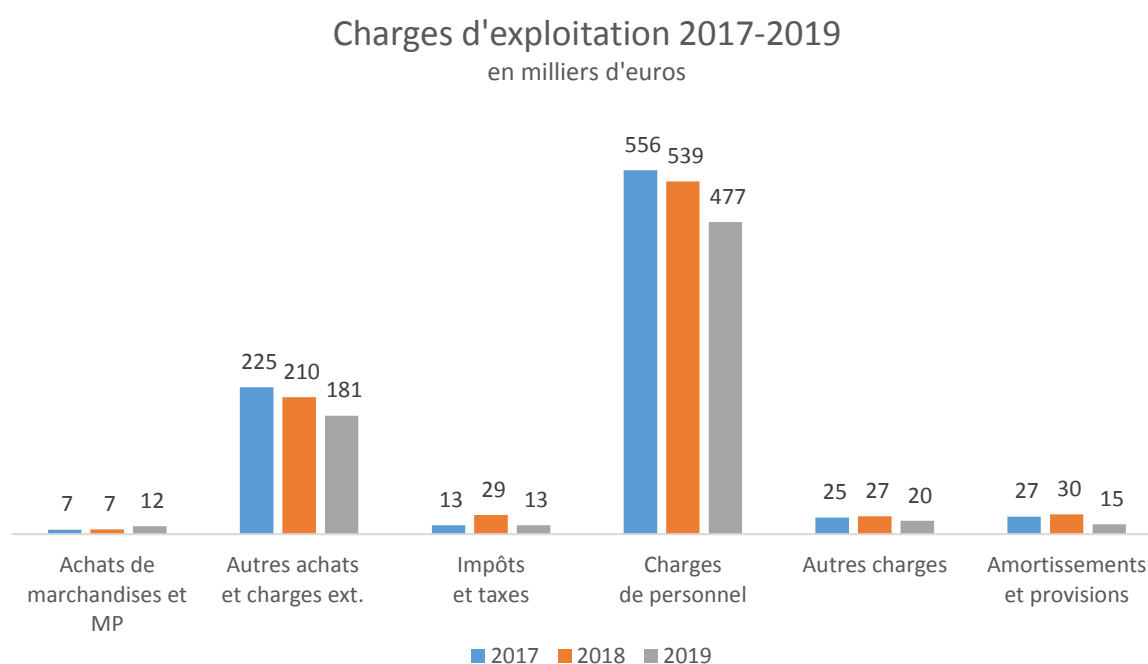
Les produits d'exploitation



Les produits d'exploitation diminuent en 2019, passant de 799 k€ en 2018 à 661 k€ en 2019. Ceci s'explique par une forte diminution des subventions privées de 68 k€ (Voix de l'enfant/Sezane -36 k€, Sidaction -8 k€, L'Oréal -10k€, Solidarité sida -4 k€) et des subventions publiques (la demande 2019 faite à la région de 23 k€ n'a pas été traitée et a été reportée à 2020, diminution de 4 k€ de l'ARS).

Ces baisses n'ont pas pu être compensées suite aux difficultés de l'association en 2019.

Les charges d'exploitation



Le poste autres achats et charges externes inclut des charges de nature très différente, comme l'électricité, les loyers et charges locatives, les honoraires liés à l'activité et les honoraires comptables et de gestion, ainsi que les achats autres que les achats alimentaires pour l'accueil et les repas des jeunes.

Ce poste est en baisse sensible et la baisse est due principalement à la diminution du loyer suite au déménagement en avril 2019, ainsi qu'à l'hébergement à titre gracieux de l'association Basiliade de mai à septembre.

Les charges de personnel diminuent de 62 k€ soit de 12% par rapport à 2018 et ce malgré les licenciements économiques de 4 personnes.

Cette diminution est due à la suppression des 3 postes (direction, responsable partenariats, cadre administratif et de gestion) dont les fonctions sont assurées par AGS et par le chef de service en partie mais également à la vacance du poste de chef de service de mai à septembre, la vacance de 3 mois des postes de puéricultrice et de psychologue du service famille.

Les autres charges diminuent de 7 k€ en rapport avec l'arrêt du programme d'hébergement de transition en hôtel financé par Solidarité sida en 2018.

Les Amortissements et provisions sont en baisse de -50%. Ceci est dû également au changement de local et à l'abandon de certaines immobilisations (aménagements du local, mobilier devenu inutile).

Résultat financier

Le résultat financier habituellement proche de zéro est négatif de 9 k€ et trouve son origine dans une provision pour dépréciation de la caution des locaux de la villa des Pyrénées sur lequel pèse un risque que nous avons évalué à 50%, soit la somme 8 923 €.

Résultat exceptionnel

Le résultat exceptionnel plonge en 2019 à -21 k€. Il se compose principalement d'une dotation aux amortissements exceptionnelle consécutive au départ des locaux de la villa des Pyrénées. La valeur résiduelles des investissements effectués dans les locaux, principalement des travaux réalisés pour l'accessibilité aux personnes à mobilité réduite, était de 17 k€ au moment de notre départ.

Le bilan au 31/12/2019

ACTIF	2019	2018	PASSIF	2019	2018
Immobilisations incorporelles	497	3 928	Fonds associatifs sans droit de reprise	115 279	163 898
Immobilisations corporelles	6 481	31 799	Résultat de l'exercice	- 90 090	- 48 620
Immobilisations financières	10 913	19 836	Fonds associatifs avec droit de reprise	2 000	16 667
ACTIF IMMOBILISE	17 891	55 563	FONDS PROPRES	27 189	131 945
			FONDS DEDIES	1 987	8 787
Stocks et en cours	16 485	4 940	Emprunts et dettes - Ets de crédit		2 685
Disponibilités	247 445	77 219	Emprunts et dettes financières		5
Charges constatées d'avance	381	3 725	Dettes fournisseurs	51 031	31 852
Autres	177 799	133 296	Autres dettes	363 794	99 469
			Produits constatés d'avance	16 000	
ACTIF CIRCULANT	442 110	219 180	Emprunts et dettes	430 825	134 011
TOTAL GENERAL ACTIF	460 001	274 743	TOTAL GENERAL PASSIF	460 001	274 743

Le bilan de Dessine-moi un mouton est en augmentation de 67%, conséquence de l'endettement envers l'association Basiliade.

A L'ACTIF

Actif Immobilisé : Les immobilisations sont en nette diminution, conséquence de du changement de local en 2019 et de la sortie de certains matériels devenus inutiles.

Actif circulant : L'actif circulant est en forte augmentation, avec un solde au 31/12 en banque de 247 k€ contre 77 k€ en 2018. Cette amélioration de la position de notre compte est due essentiellement à l'avance de trésorerie consentie par Basiliade et non remboursée au 31/12.

Les produits à recevoir sont eux aussi en forte augmentation passant de 133 k€ en 2018 à 178 k€ en 2019.

AU PASSIF

Les fonds propres : Les fonds propres sont en net repli (-105 k€) avec le cumul des deux derniers exercices déficitaires et s'élèvent aujourd'hui à 27 k€ contre 132 k€ en 2018.

Il faut ajouter à ceci le remboursement de l'avance de trésorerie consentie par Paris Initiative Entreprise en 2014 qui s'est terminé début 2020.

Les emprunts et dettes : Le poste augmente de 297 k€ soit +222%. Cette augmentation est principalement due à l'avance de trésorerie consentie par Basiliade dont nous avons déjà parlé, à des produits constatés d'avance pour 16 k€ (subvention 2020 de Solidarité Sida), et à l'augmentation des dettes fournisseurs pour 19 k€.

Remerciements

Les partenaires publics

DASES Direction de l'Action sociale,
de l'Enfance et de la Santé
PARIS SOLIDAIRE



VAL de MARNE
Le département

île de France

ars
Agence Régionale de Santé
Île-de-France

seine-saint-denis
LE DÉPARTEMENT

ancv
AIDES AUX PROJETS VACANCES

CRAMIF
Assurance Maladie d'Île-de-France

ALLOCATIONS
FAMILIALES
Caf
de la Seine-
Saint-Denis

ALLOCATIONS
FAMILIALES
Caf
de Paris

Les associations

LA VOIX DE L'ENFANT
Notre combat, c'est leur avenir

Sidaction
MEMBRE DU COMITÉ DE L'UNION

Solidarité SIDA

Les fondations

MAC AIDS FUND

FONDATION DE FRANCE

BEAUTY FOR A BETTER LIFE
FONDATION L'ORÉAL

DEMAIN

Fondation OCLRP
agir pour les orphelins

Les entreprises

GILEAD

ViiV Healthcare

140VH
S.V.O. C.A.T.S.

Dessine-Moi Un Mouton, association loi 1901 à but non lucratif fondée en 1990, accompagne des jeunes et des parents qui vivent dans la précarité ou l'isolement avec une grave maladie infectieuse ou génétique, notamment le VIH-sida.

En complémentarité de l'hôpital et des différents acteurs de la santé, Dessine-Moi Un Mouton intervient pour stabiliser les situations, prévenir les ruptures de soin et permettre aux bénéficiaires de retrouver une autonomie.



DESSINE-MOI UN MOUTON

Siège : 6 rue du Chemin vert 75011 PARIS
Lieu d'accueil : 12 rue Béranger 75003 PARIS
Tél : 01 40 28 01 01
contact@dessinemoiunmouton.org
www.dessinemoiunmouton.org



@DMUMouton